

# חוקי כדורעף החופים הרשמיים

מהדורה 2017 - 2020

כפי שאושרו בקונגרס ה-35 של התאחדות הכדורעף הבינלאומית (FIVB) 2016 ליישום בכל התחרויות המתחילות אחרי 1 לינואר 2017



תרגום ועריכה: אלכס כץ

# תוכן העניינים

6	חלק 1 – עקרונות של החוקים והשיפוט	
9	חלק 1-2 – המשחק	
10	פרק א' - אבזרים וציוד	
10	1 שדה המשחק	
10	1.1 מימדים	
10	1.2 המשטח של שדה המשחק	
10	1.3 קווים על המגרש	
10	1.4 תחומים על המגרש	
10	1.5 מזג האוויר	
10	1.6 התאורה	
11	2 הרשת והעמודים	
11	2.1 גובה הרשת	
11	2.2 מבנה הרשת	
11	2.3 סרטים צדדיים	
11	2.4 אנטנות	
11	2.5 העמודים	
11	2.6 הציוד הנוסף	
12	3 הכדורים	
12	3.1 התקנים	
12	3.2 אחידות הכדורים	
12	3.3 שיטת שלושת הכדורים	
13	פרק ב' - המשתתפים	
13	4 הקבוצות	
13	4.1 הרכב של קבוצה	
13	4.2 מיקום של קבוצה	
13	4.3 הציוד	
13	4.4 שינוי בציוד	
13	4.5 חפצים אסורים	
14	5 הנהלת הקבוצה	
14	5.1 ראש הקבוצה	
15	פרק ג' - שיטת המשחק	
15	6 לזכות בנקודה, במערכה ובמשחק	
15	6.1 לזכות בנקודה	
15	6.2 לזכות במערכה	
15	6.3 לנצח במשחק	
15	6.4 אי הופעה, קבוצה בלתי שלמה	
16	7 מבנה המשחק	
16	7.1 ההגרלה	
16	7.2 החימום הרשמי	
16	7.3 המערך הפותח של קבוצה	
16	7.4 מיקום השחקנים	
16	7.5 עבירת מיקום	
16	7.6 סדר הפותחים	
16	7.7 עבירת רוטציה	
17	פרק ד' - פעולות משחק	
17	8 מצבי משחק	
17	8.1 כדור במשחק	
17	8.2 כדור מחוץ למשחק	
17	8.3 כדור "פנים"	
17	8.4 כדור "חוץ"	
17	9 המשחק בכדור	

17	נגיעות של קבוצה בכדור	9.1
18	מאפייני הנגיעה	9.2
18	עבירות הקשורות למשחק בכדור	9.3
<b>18</b>	<b>כדור ליד הרשת</b>	<b>10</b>
18	כדור העובר את הרשת	10.1
19	כדור הנוגע ברשת	10.2
19	כדור לתוך הרשת	10.3
<b>19</b>	<b>שחקן ליד הרשת</b>	<b>11</b>
19	משחק מעבר לרשת	11.1
19	חדירה לחלל, חלקה ושוליים של היריב	11.2
19	נגיעה ברשת	11.3
19	עבירות של שחקן ליד הרשת	11.4
<b>20</b>	<b>הפתיחה</b>	<b>12</b>
20	הפתיחה הראשונה במערכה	12.1
20	סדר הפותחים	12.2
20	האישור לפתיחה	12.3
20	ביצוע הפתיחה	12.4
20	מסך	12.5
21	עבירות המבוצעות בעת הפתיחה	12.6
<b>21</b>	<b>פעולת התקפה</b>	<b>13</b>
21	מאפיינים של פעולת התקפה	13.1
21	עבירות הקשורות לפעולת התקפה	13.2
<b>21</b>	<b>חסימה</b>	<b>14</b>
21	פעולת חסימה	14.1
22	נגיעה בכדור בעת חסימה	14.2
22	חסימה בחלל היריב	14.3
22	חסימה ונגיעות של קבוצה	14.4
22	חסימה של הפתיחה	14.5
22	עבירות של חסימה	14.6
<b>23</b>	<b>פרק ה' - הפסקות, עיכובים והפסקות בין מערכות</b>	<b>23</b>
<b>23</b>	<b>הפסקות</b>	<b>15</b>
23	מספר של הפסקות משחק רגילות	15.1
23	רציפות של הפסקות משחק	15.2
23	בקשה להפסקות משחק רגילות	15.3
23	פסקי זמן ופסקי זמן טכניים	15.4
23	בקשות בלתי חוקיות	15.5
<b>23</b>	<b>עיכובים במשחק</b>	<b>16</b>
23	סוגי עיכובים	16.1
24	עונשים על עיכובים	16.2
<b>24</b>	<b>הפסקות משחק חריגות</b>	<b>17</b>
24	פציעה/ מחלה	17.1
24	הפרעות חיצוניות	17.2
24	הפסקות ממושכות	17.3
<b>24</b>	<b>הפסקות בין מערכות והחלפת חלקות</b>	<b>18</b>
24	הפסקות בין מערכות	18.1
25	החלפת חלקות	18.2
<b>26</b>	<b>פרק ו' - התנהגות המשתתפים</b>	<b>26</b>
<b>26</b>	<b>דרישות לגבי ההתנהגות</b>	<b>19</b>
26	התנהגות הולמת	19.1
26	רוח ספורטיבית (FAIR PLAY)	19.2
<b>26</b>	<b>התנהגות בלתי הולמת ועונשים עליה</b>	<b>20</b>
26	עבירות התנהגות קלות	20.1
26	התנהגות בלתי הולמת הגוררת ענישה	20.2
26	סולם העונשים	20.3

27	התנהגות בלתי הולמת לפני ובין מערכות	20.4
27	כרטיסי ענישה	20.5
<b>28</b>	<b>חלק 2-2 – השופטים, אחריותם וסימנים רשמיים</b>	
<b>29</b>	<b>פרק ז' - השופטים</b>	
<b>29</b>	<b>21 צוות השופטים ונהלים</b>	
29	21.1 הרכב	
29	21.2 נהלים	
<b>30</b>	<b>22 השופט הראשי</b>	
30	22.1 מיקום	
30	22.2 סמכות	
30	22.3 אחריות	
<b>31</b>	<b>23 השופט העוזר</b>	
31	23.1 מיקום	
31	23.2 סמכות	
31	23.3 אחריות	
<b>32</b>	<b>24 הרשם</b>	
32	24.1 מיקום	
32	24.2 אחריות	
<b>32</b>	<b>25 עוזר הרשם</b>	
32	25.1 מיקום	
32	25.2 אחריות	
<b>33</b>	<b>26 שופטי הקו</b>	
33	26.1 מיקום	
33	26.2 אחריות	
<b>34</b>	<b>27 סימנים רשמיים</b>	
34	27.1 סימני הידיים של השופטים	
34	27.2 סימני הדגל של שופטי הקו	
<b>35</b>	<b>חלק 3-2 – ציורים</b>	
<b>36</b>	<b>ציור 1' – שדה המשחק</b>	
<b>37</b>	<b>ציור 2 – המגרש</b>	
<b>38</b>	<b>ציור 3 – מבנה הרשת</b>	
<b>39</b>	<b>ציור 4 א' – כדור העובר את המישור האנכי של הרשת אל חלקת היריב</b>	
<b>40</b>	<b>ציור 4 ב' – כדור העובר את המישור האנכי של הרשת אל השוליים של היריב</b>	
<b>41</b>	<b>ציור 5 – מסך</b>	
<b>41</b>	<b>ציור 6 – חסימה שהושלמה</b>	
<b>42</b>	<b>ציור 7 – התראות ועונשים</b>	
<b>43</b>	<b>ציור 8 – מיקום צוות השופטים ועוזריהם</b>	
<b>44</b>	<b>ציור 9 – סימני הידיים הרשמיים של השופטים</b>	
<b>51</b>	<b>ציור 10 – סימני הדגל הרשמיים של שופטי הקו</b>	
<b>52</b>	<b>חלק 3 – הגדרות</b>	
<b>53</b>	<b>הגדרות ומושגים</b>	

כדורעף חופים הינו ענף ספורט המשוחק ע"י שתי קבוצות על מגרש חול המחולק ע"י רשת.

כל קבוצה זכאית לשלוש נגיעות בכדור על מנת להחזירו לחלקת היריב (בנוסף לנגיעה בחסימה).

בכדורעף חופים, כל מהלך של משחק מזכה בנקודה. כאשר הקבוצה שקיבלה את הפתיחה זוכה במהלך משחק, היא משיגה נקודה ואת זכות הפתיחה. השחקן\* הפותח חייב להתחלף עם בן זוגו כל פעם שזה קורה.

---

\* לכל אורך המסמך יש לראות את השימוש בלשון זכר כמתייחס גם ללשון נקבה.

# חלק 1

–

## עקרונות של החוקים והשיפוט

כדורעף חופים הוא אחד מענפי הספורט המצליחים והפופולריים בעולם גם כספורט הישגי וגם משחק פנאי. הוא מהיר, הוא מלהיב והפעילות בו מתפרצת. אך גרסת החופים של הכדורעף כולל מספר מאפיינים ייחודיים שהשילוב ביניהם מייצר משחק מיוחד במינו בין משחקי המהלך.



בשנים האחרונות FIVB עשתה רבות כדי להתאים את המשחק לקהל המודרני. המסמך הזה מיועד לקהל הרחב של אוהבי הכדורעף – שחקנים, מאמנים, שופטים, צופים, פרשנים – זאת מהסיבות הבאות:

- הבנה טובה יותר של חוקי המשחק מאפשרות רמת משחק טובה יותר – מאמנים יכולים ליצור מבנה וטקטיקה קבוצתית משופרת, כדי לאפשר לשחקנים לנצל את היכולות שלהם בצורה המיטבית;
- הבנה של הקשרים בין החוקים מאפשרת לשופטים לקבל החלטות טובות יותר.

המבוא הזה מתמקד תחילה בכדורעף החופים כמשחק תחרותי, מלווה בהסבר על איכויות נדרשות לשיפוט מוצלח.

### כדורעף חופים של FIVB הינו משחק תחרותי

תחרות מבליטה כוחות סמויים. היא מציגה את היכולות, הרוח, היצירתיות ואסתטיקה מיטביות. החוקים בנויים כדי לאפשר את כל האיכויות הללו. מלבד מספר יוצאים מהכלל, הכדורעף מאפשר לכל השחקנים לפעול ליד הרשת (בהתקפה) ובצד האחורי של המגרש (בהגנה ובפתיחה).

וויליאם מורגן, ממציא המשחק, היה עדיין מזהה אותו, כי הכדורעף שמר מאז המצאתו מספר תכונות ייחודיות והכרחיות. חלק מהתכונות הכדורעף חולק עם משחקי רשת/כדור/מחבט אחרים:

- פתיחה
- רוטציה (שיתוף כל השחקנים בפתיחה)
- התקפה
- הגנה

אך כדורעף החופים, בשונה מהענפים האחרים, מיוחד בהתעקשותו שהכדור יימצא במעוף מתמיד – הכדור העף – ומאפשר לקבוצות דרגה מסוימת של מסירות בין השחקנים, לפני החזרתו ליריב.

שינויים של חוקי הפתיחה הפכו אותה מפעולה של הכנסת הכדור למשחק לנשק התקפי.

העיקרון של רוטציה מבוצר כדי לקדם ספורטאים בעלי יכולות מגוונות. החוקים של מיקום השחקנים חייבים לאפשר לקבוצות את הגמישות כדי לפתח טקטיקות של המשחק.

המתחרים משתמשים במסגרת [חוקים] הזאת כדי ליצור תחרות בין הטכניקות, הטקטיקות והכוח. היא גם מאפשרת לשחקנים חופש פעולה כדי להלהיב את קהל הצופים.

ולכן המעמד המוביל של המותג – כדורעף החופים – עולה מיום ליום.

תמצית של שופט טוב מבוססת על העיקרון של הגינות ועקביות:

- להיות הוגן כלפי כל המשתתפים,
  - להיראות הוגן לקהל.
- זה דורש מרכיב עצום של אמון – חייבים לסמוך על השופט כדי שהשחקנים יוכלו להלהיב את הקהל:
- להיות מדויק בפסיקה;
  - להבין מדוע נכתב החוק;
  - להיות מארגן יעיל;
  - לאפשר למשחק לזרום ולכוון אותו עד תום
  - להיות מחנך – להשתמש בחוקים כדי להעניש את הלא הוגנים ולהרחיק את הגסים
  - לקדם את המשחק – כלומר, לאפשר למרכיבים המלהיבים של המשחק לבלוט ולשחקנים הטובים ביותר לבצע את מה שהם יודעים לעשות הכי טוב: לבדר את הקהל.
- לבסוף אנו יכולים לומר שהשופט הטוב ישתמש בחוקים כדי לגרום לכל המשתתפים להנות מהמשחק. לאלה שקראו עד כאן, ראו את החוקים בהמשך כשלב נוכחי של התפתחות המשחק הנהדר הזה, אך זכרו מדוע הפסקאות הנ"ל יכולות להיות בעלות חשיבות זהה לתפקיד שלכם בענף.

## החזק את הכדור במעופו!

## Keep the ball flying!



# חלק 1-2 – המשחק

# פרק א' - אביזרים וציוד

## ראה חוקים

1.1, 1.2 א'

2.2

2.2

1

## 1 שדה המשחק

שדה המשחק כולל את המגרש ואת השוליים. עליו להיות מלבני וסימטרי.

### 1.1 מימדים

1.1.1 המגרש הוא מלבן שמידותיו 16 X 8 מ', המוקף ע"י שוליים ברוחב של 3 מ' לפחות בכל הצדדים.

חלל המשחק הוא התחום מעל לשדה המשחק אשר הינו חופשי מכל מכשול. חלל המשחק צריך להשתרע לגובה של 7 מ' לפחות מעל המשטח של שדה המשחק.

### 1.2 המשטח של שדה המשחק

1.2.1 המשטח חייב להיות מורכב מחול משוטח ואחיד ככל שניתן, ללא אבנים, קונכיות או כל דבר אחר העלול להוות סכנה כלשהי לפציעתם של שחקנים.

1.2.2 בתחרויות FIVB, עולמיות ורשמיות, החול חייב להיות 40 ס"מ לפחות בעומק, מורכה מגרירי חול דקים ולא דחוסים.

1.2.3 אסור שהמשטח של שדה המשחק יהווה סכנה כלשהי לשחקנים.

1.2.4 בתחרויות עולמיות ורשמיות מטעם FIVB, החול צריך להיות מסונן עד למידה הרצויה, לא עבה מדי, ללא אבנים או חתיכות מסוכנות. אסור שהחול יהיה דק מדי עד כדי היווצרות אבק והידבקותו לעור.

1.2.5 בתחרויות עולמיות ורשמיות מטעם FIVB, מומלץ להשתמש בכיסוי מעל למגרש המרכזי, במקרים של גשם.

### 1.3 קווים על המגרש

1.3.1 רוחבם של כל הקווים הינו 5 ס"מ. הם צריכים להיות בעלי צבע הנוגד מאוד את צבע החול.

1.3.2 קווי התיחום

שני קווי אורך ושני קווי רוחב מסמנים את המגרש. אין קו אמצע. גם קווי האורך וגם קווי הרוחב נכללים בתוך מימדי המגרש.

קווי המגרש צריכים להיות סרטים, עשויים מחומר עמיד, וכל יתד גלויה צריכה להיות עשויה מחומר רך וגמיש.

### 1.4 תחומים על המגרש

התחומים הם שדה המשחק, תחום הפתיחה ושוליים מסביב לשדה המשחק.

1.4.1 תחום הפתיחה הוא איזור ברוחב של 8 מ' מאחורי כל אחד מקווי הרוחב, אשר נמשך עד לקצה השוליים.

### 1.5 מזג האוויר

אסור שמזג האוויר יהווה סכנה לפציעתם של השחקנים.

### 1.6 התאורה

בתחרויות FIVB, עולמיות ורשמיות, המשחקות בלילה, עוצמת התאורה בשדה המשחק הנמדדת בגובה של 1 מ' מעל המשטח של שדה המשחק צריכה להיות בין 1,000 לבין 1,500 לוקס.

## 2.1 גובה הרשת

2.1.1 אנכית מעל לקו האמצע, מתוחה רשת שחלקה העליון נמצא בגובה של 2.43 מ' לגברים ו- 2.24 מ' לנשים.

הערה: גובה הרשת יכול להשתנות בהתאמה לקבוצת גיל לפי הטבלה הבאה:

קבוצת גיל	נשים	גברים
16 ומטה	2.24 מ'	2.24 מ'
14 ומטה	2.12 מ'	2.12 מ'
12 ומטה	2.00 מ'	2.00 מ'

2.1.2 גובה הרשת נמדד מאמצע המגרש ע"י מד גובה. גובה הרשת (מעל שני קווי האורך) חייב להיות זהה ולא גבוה ביותר מ- 2 ס"מ מאשר הגובה החוקי.

## 2.2 מבנה הרשת

הרשת היא ברוחב של 1.0 מ' ( $\pm 3$  ס"מ) ובאורך של 8.5 מ', ממוקמת אנכית מעל לקו האמצע של המגרש.

היא עשויה לולאות מרובעות שמידותיהן 10 ס"מ X 10 ס"מ. בחלקה העליון והתחתון ישנם שני סרטים אופקיים ברוחב של 7 ס"מ עד 10 ס"מ, מקופלים משני צידי הרשת ותפורים לכל אורכה, צבועים בצבע כחול כהה או צבעים בהירים. בכל אחד מקצות הסרט העליון ישנו חור דרכו עובר כבל המחבר את הסרט אל העמודים על מנת להחזיק את השפה העליונה של הרשת במצב מתוח.

בתוך הסרטים ישנם: כבל גמיש בפס העליון וחבל בפס התחתון, המיועדים לחבר הרשת אל העמודים ולהחזיק את שפתה העליונה והתחתונה במצב מתוח. מותר שיהיו פרסומות מודפסות על הסרטים האופקיים של הרשת.

**בתחרויות עולמיות ורשמיות מטעם FIVB, ניתן להשתמש ברשת באורך 8 מ' עם ריבועים קטנים יותר, וסימול מסחרי בין הרשת לעמודים, כל עוד ניתן יהיה לראות בברור את השחקנים ובעלי התפקידים. ניתן להדפיס פרסומות על האביזרים הנ"ל לפי ההנחיות של FIVB.**

## 2.3 סרטים צדדיים

שני סרטים צבועניים ברוחב של 5 ס"מ (זהה לרוחב של קווי מגרש) ובאורך של 1 מ', קשורים אנכית לרשת וממוקמים מעל כל אחד מקווי האורך. הם נחשבים חלק מהרשת.

ניתן להדפיס עליהם פרסומות.

## 2.4 אנטנות

אנטנה היא מוט גמיש באורך של 1.80 מ' ובקוטר של 10 מ"מ העשוי מפברגלס (סיבי זכוכית) או חומר דומה.

כל אנטנה מותקנת בקצה החיצוני של כל סרט צדדי. האנטנות ממוקמות בצדדים מנוגדים של הרשת.

80 הס"מ העליונים של כל אנטנה בולטים מעל הרשת ומסומנים ע"י רצועות של 10 ס"מ צבועים בצבעים מנוגדים, רצוי אדום ולבן.

האנטנות נחשבות כחלק מהרשת ותוחמות בצדדים את תחום המעבר.

## 2.5 העמודים

2.5.1 העמודים התומכים את הרשת ממוקמים במרחק של 0.70 עד 1.00 מ' מעבר לכל קו אורך. הם בגובה של 2.55 מ' ורצוי שיהיו ניתנים לכיוון.

**בתחרויות FIVB, עולמיות ורשמיות, העמודים התומכים את הרשת ממוקמים במרחק של 1 מ' מעבר לקווי האורך.**

2.5.2 העמודים הינם עגולים וחלקים ומחוברים אל הרצפה ללא כבלים. יש להימנע מכל התקן מסוכן או מפריע. על העמודים להיות מרופדים.

## 2.6 הציוד הנוסף

כל ציוד נוסף נקבע ע"י תקנות של FIVB.

### 3 הכדורים

#### 3.1 התקנים

הכדור צריך להיות עגול ("כדורי"), עשוי מחומר גמיש (עור, עור סינתטי או דומה), אשר אינו סופג לחות, כלומר מתאים יותר לתנאי חוץ מאחר ומשחקים יכולים להתקיים כאשר יורד גשם. בתוכו פנימית מגומי או חומר דומה. אישור כדורים עשויים מעור סינתטי מבוצע ע"פ תקנות FIVB.  
צבע: אחיד ובהיר, או שילוב של צבעים.  
היקף: בין 66 לבין 68 ס"מ.  
משקל: בין 260 לבין 280 גרם.  
לחץ האוויר: 0.175 עד 0.225 ק"ג/סמ"ר (171 עד 221 מיליבר או hPa).

#### 3.2 אחידות הכדורים

כל הכדורים בהם משתמשים במשחק מסויים חייבים להיות בעלי מאפיינים זהים בכל הקשור להיקף, משקל, לחץ, דגם, צבע, וכד'.

בתחרויות FIVB, עולמיות ורשמיות וכן באליפויות ובליות לאומיות יש לשחק בכדורים המאושרים ע"י FIVB, אלא אם הוסכם אחרת עם FIVB.

#### 3.3 שיטת שלושת הכדורים

בתחרויות FIVB, עולמיות ורשמיות, יש להשתמש בשלושה כדורים. במקרה זה, יש להציב שישה מחזירי כדורים, אחד בכל פינה של השוליים ואחד מאחורי כל שופט.

3.2

3.1

3.1

8.צ

# פרק ב' - המשתתפים

## ראה חוקים

	<b>4</b>	<b>הקבוצות</b>
	<b>4.1</b>	<b>הרכב של קבוצה</b>
	4.1.1	קבוצה מורכבת משני שחקים בלבד
	4.1.2	רק שני השחקנים הרשומים בגליון השיפוט רשאים להשתתף במשחק.
	4.1.3	אחד השחקנים הוא ראש הקבוצה ויירשם בגליון השיפוט
		<b>בתחרויות FIVB, עולמיות ורשמיות, השחקנים אינם ראשים לקבל הוראות או עזרה מכל גורם חוץ במהלך המשחק (יוצא מן הכלל: ראה תקנונים של תחרויות גילאים או שלב 1 ו-2 של גביע היבשת).</b>
	<b>4.2</b>	<b>מיקום של קבוצה</b>
		תחום הקבוצות (כולל שני כסאות כל אחד) חייבים להיות במרחק 5 מ' מקו האורך ו-3 מ' לפחות משולחן הרשם.
	<b>4.3</b>	<b>הציוד</b>
4.1.1		הציוד של שחקן כולל מכנסיים קצרים או בגד ים. חולצה או "חלק עליון" הינו אפשרי אלא אם הוגדר אחרת בתקנון של התחרות. שחקנים יכולים לחבוש כובע או כיסוי ראש.
	4.3.1	<b>בתחרויות עולמיות מטעם FIVB, שחקנים מאותה הקבוצה חייבים ללבוש מדים באותו הצבע וסגנון לפי תקנון התחרות. מדי השחקנים צריכים להיות נקיים.</b>
	4.3.2	על השחקנים לשחק יחפים, אלא אם אושר אחרת ע"י השופט הראשי.
	4.3.3	חולצות השחקנים (או המכנסיים הקצרים, אם אושר לשחקנים לשחק ללא חולצות) חייבות להיות ממוספרות 1 ו-2.
	4.3.4	המספרים צריכים להופיע על החזה (או בחזית המכנסיים).
	4.3.5	המספרים צריכים להיות בצבע שונה מצבע החולצה ובגודל של לפחות 10 ס"מ בגובה. עובי קו ההדפס של המספר יהיה לא פחות מ-1.5 ס"מ בעובי.
	<b>4.4</b>	<b>שינוי בציוד</b>
		אם שתי הקבוצות מגיעות למשחק לבושות עם חולצות באותו הצבע, תתבצע הטלת מטבע על מנת להחליט איזו קבוצה תחליף לבוש.
		השופט הראשי רשאי להתיר לשחקן אחד או למספר שחקנים:
	4.4.1	לשחקן כם גרביים ו/או נעליים;
4.3.3	4.4.2	להחליף תלבושות רטובות בין המערכות, בתנאי שהתלבושות החדשות עומדות בתקנון התחרות ו-FIVB;
	4.4.3	אם נתבקש ע"י שחקן, השופט הראשי, רשאי לאשר לו לשחק עם גופיה או מכנסי אימון.
	<b>4.5</b>	<b>חפצים אסורים</b>
	4.5.1	אסור להשתמש בכל חפץ העלול לגרום לפציעה או יכול להעניק לשחקן יתרון מלאכותי.
	4.5.2	שחקנים יכולים להרכיב משקפיים או עדשות מגע על אחריותם.
	4.5.3	מותר לחבוש התקנים רפואיים כגון כריות הגנה או תמיכה באיברים.

בתחרויות FIVB, עולמיות ורשמיות לבוגרים, ההתקנים הללו או לבוש תחתון הנראה לעין חייבים להיות זהים בצבע של חלק המדים המתאים.

## 5 הנהלת הקבוצה

ראש הקבוצה אחראי על התנהגות ומשמעת הקבוצה

### 5.1 ראש הקבוצה

	5.1.1	לפני המשחק, ראש הקבוצה: (א) חותם על גיליון השיפוט. (ב) מייצג את קבוצתו בהגרלה.
8.2	5.1.2	בזמן המשחק, רק ראש הקבוצה רשאי לפנות אל השופטים, כאשר הכדור "מחוץ למשחק" בשלושת המקרים הבאים:
	5.1.2.1	לבקש הבהרה בקשר ליישום או פירוש של החוקים; אם ההסבר של השופט הראשי אינו מניח את דעתו, עליו להודיע מיד לשופט הראשי כי הוא מבקש להתחיל "פרוטוקול מחאה"
	5.1.2.2	לבקש רשות: (א) להחליף מדים או ציוד, (ב) לוודא מספרו של השחקן הפותח, (ג) לבדוק את רשת, הכדור, המשטח וכד'; (ד) ליישר את קו המגרש.
15.4.1, 15.2.1	5.1.2.3	לבקש פסקי זמן. הערה: על השחקנים לקבל אישור השופטים לעזוב את שדה המשחק.
	5.1.3	בסיום המשחק;
	5.1.3.1	שני השחקנים מודים לשופטים וליריביהם; ראש הקבוצה חותם על גיליון השיפוט לאשרר את התוצאה.
5.1.2.1	5.1.3.2	אם ראש הקבוצה ביקש "פרוטוקול מחאה" מהשופט הראשי לפני כן, ונושא המחאה לא נפתר בזמן האירוע, יש לו את הזכות לאשר זאת כ-"מחאה פורמלית" ולתעדה בגיליון השיפוט בסיום המשחק.

# פרק ג' - שיטת המשחק

## ראה חוק

### 6 לזכות בנקודה, במערכה ובמשחק

#### 6.1 לזכות בנקודה

6.1.1 נקודה

קבוצה זוכה בנקודה:

צ.9(14)

6.1.1.1 כאשר היא מצליחה להנחית את הכדור על חלקת היריב;

6.1.1.2 כאשר הקבוצה היריבה מבצעת עבירה;

6.1.1.3 כאשר הקבוצה היריבה נמזפת.

6.1.2 עבירה

קבוצה מבצעת עבירה כאשר היא מבצעת פעולה המנוגדת לחוקים (או אינה מקיימת את החוקים בכל דרך שהיא). השופטים שוקלים את העבירות וקובעים את התוצאות בהתאם לחוקה:

6.1.2.1 אם מתבצעות שתי עבירות או יותר בזו אחר זו, רק העבירה הראשונה נחשבת.

צ.9(23)

6.1.2.2 אם שחקנים יריבים מבצעים בו זמנית שתי עבירות או יותר, הדבר נחשב ל-"עבירה דו צדדית" ויש לחזור על מהלך המשחק.

6.1.3 מהלך משחק ומהלך משחק שהושלם

8.1, 8.2, 12.2.2.1, 12.3.2.2, 12.4.4

**מהלך משחק** הינו רצף של פעולות משחק מרגע החבטה בכדור הפתיחה ע"י השחקן הפותח ועד שהכדור מחוץ למשחק. **מהלך משחק שהושלם** הינו רצף של פעולות משחק המסתיים בהענקת נקודה.

#### זה כולל:

- **הטלת עונש**

- **איבוד הפתיחה עקב פתיחה מעבר לזמן מוקצב**

6.1.3.1 אם הקבוצה הפותחת זוכה במהלך משחק, היא זוכה בנקודה וממשיכה לפתוח;

6.1.3.2 אם הקבוצה המקבלת את הפתיחה זוכה במהלך משחק, היא זוכה בנקודה וחייבת לבצע את הפתיחה הבאה.

#### 6.2 לזכות במערכה

צ.9(9)

מערכה (מלבד המערכה השלישית המכרעת) מוענקת לקבוצה המשיגה ראשונה 21 נקודות עם יתרון של 2 נקודות לפחות, זוכה במערכה. במקרה של שוויון 20:20, ממשיכים לשחק עד להשגת יתרון של 2 נקודות (20:22, 21:23, ...).

צ.9(9)

#### 6.3 לנצח במשחק

6.3.1 הקבוצה הזוכה בשתי מערכות מנצחת במשחק.

6.3.2 במקרה של שוויון 1:1 במערכות, משחקים את המערכה המכרעת (החמישית) עד להשגת 15 נקודות עם יתרון של 2 נקודות לפחות.

#### 6.4 אי הופעה, קבוצה בלתי שלמה

6.4.1 לקבוצה המסרבת לשחק לאחר שנקראה לעשות כן, נרשמת אי הופעה והפסד טכני בשיעור 2:0 עם תוצאה של 21:0, 21:0 בכל מערכה.

6.4.1

6.4.2 לקבוצה אשר ללא סיבה מוצדקת אינה מופיעה למשחק בזמן, נרשמת אי הופעה.

6.3, 6.3, 7.3.1

6.4.3 קבוצה המוכרזת כ-"בלתי שלמה" למערכה או למשחק, מפסידה את המערכה או את המשחק בהתאמה. לקבוצה היריבה מוענקות הנקודות הדרושות לה לזכות במערכה או הנקודות והמערכות הדרושות לה לנצח במשחק בהתאמה. לקבוצה הבלתי שלמה נשמרות הנקודות והמערכות בהן זכתה.

**בתחרויות עולמיות מטעם FIVB, כאשר מיושם פורמט של מבנה בתים, חוק 6.4 לעיל יכול להשתנות לפי תקנון התחרות המפורסם מראש ע"י FIVB, המגדיר את הנהלים של טיפול במקרים של אי-הופעה והכרזה כ-"בלתי שלמה" של הקבוצה.**

	<b>7 מבנה המשחק</b>
	<b>7.1 ההגרלה</b>
	לפני החימום הרשמי, השופט הראשי עורך הגרלה לשם קביעת הפתיחה הראשונה והחלקות במערכה הראשונה.
	7.1.1 ההגרלה נערכת בנוכחות שני ראשי הקבוצות, במקום המתאים לכך.
	7.1.2 הזוכה בהגרלה בוחר:
	או
	7.1.2.1 את הזכות לפתוח או לקבל את חבטת הפתיחה,
	או
	7.1.2.2 את אחת החלקות.
	המפסיד בהגרלה מקבל את האפשרות הנותרת.
	7.1.2.3 במערכה השנייה המפסיד בהגרלה במערכה הראשונה יש את הזכות לבחור בין האפשרויות ב-7.1.2.1 או 7.1.2.2
	הגרלה חדשה תערך למערכה המכרעת.
	<b>7.2 החימום הרשמי</b>
	לפני המשחק, אם עמד לרשות הקבוצות מגרש לשימושם הבלעדי, הן זכאיות לחימום הרשמי של 3 דקות ליד הרשת; אם לאו, הן יוכלו לקבל 10 דקות.
	<b>7.3 המערך הפותח של קבוצה</b>
4.1.1	7.3.1 שני השחקנים של כל קבוצה חייבים תמיד להיות במשחק.
	<b>7.4 מיקום השחקנים</b>
	ברגע שהכדור נחבט ע"י השחקן הפותח, כל קבוצה צריכה להתמקם בתוך חלקתה (למעט השחקן הפותח).
	7.4.1 השחקנים רשאים למקם עצמם לפי רצונם. <b>אין</b> עמדות מוגדרות בחלקה
	<b>7.5 עבירת מיקום</b>
	7.5.1 <b>אין</b> עבירות מיקום
	<b>7.6 סדר הפותחים</b>
	7.6.1 יש לשמור על סדר הפותחים לאורך כל המערכה (כפי שמוגדר ע"י ראש הקבוצה מיד עם סיום ההגרלה).
	7.6.2 כאשר הקבוצה מקבלת את זכות הפתיחה, שחקניה מבצעים "רוטציה" של עמדה אחת.
	<b>7.7 עבירת רוטציה</b>
	7.7.1 עבירה של רוטציה מתרחשת כאשר הפתיחה אינה מתבצעת לפי סדר הפותחים. הקבוצה מוענשת ע"י הפסד נקודה זכות הפתיחה ליריב.
	7.7.2 על הרשם לציין במדויק את סדר הפותחים הנכון ולתקן את השחקן הטועה לפני השריקה לפתיחה.



# פרק ד' - פעולות משחק

## ראה חוקים

	<b>8 מצבי משחק</b>	
	<b>8.1 כדור במשחק</b>	
12.3, 12	הכדור נחשב "במשחק" מרגע חבטת הפתיחה המאושרת ע"י השופט הראשי.	
	<b>8.2 כדור מחוץ למשחק</b>	
	הכדור נחשב "מחוץ למשחק" מרגע ביצוע עבירה הנשרקת ע"י אחד השופטים; בהיעדר עבירה, מרגע השריקה.	
	<b>8.3 כדור "פנים"</b>	
9.צ(14), 10.צ(1)	הכדור הוא "פנים" אם ברגע נגיעתו במשטח, חלק כלשהוא של הכדור נוגע במגרש כולל נגיעה בקווי התיחום.	
	<b>8.4 כדור "חוץ"</b>	
	הכדור הוא "חוץ" כאשר הוא:	
1.3.2, 9.צ(15), 10.צ(2)	8.4.1 נופל על הקרקע כולו מחוץ לקווי התיחום (בלי לגעת בהם);	
9.צ(15), 10.צ(4)	8.4.2 נוגע בחפץ זר מחוץ למגרש, או באדם שמחוץ למשחק;	
2.3, 3.צ, 4.א', 9.צ(15), 10.צ(4)	8.4.3 נוגע באנטנות, כבלים, עמודים או ברשת עצמה מחוץ לסרטים הצדדיים;	
2.3, 10.1.2, 4.א', 4.ב', 9.צ(15), 10.צ(4)	8.4.4 עובר כליל את המישור האנכי של הרשת, חלקית או לחלוטין מחוץ לתחום המעבר בזמן הפתיחה או בנגיעה השלישית של הקבוצה (פרט למקרה של חוק 10.1.2).	
4.א', 9.צ(22)	8.4.5 הוא עובר כליל את המישור האנכי של הרשת מתחת לרשת.	
	<b>9 המשחק בכדור</b>	
10.1.2	כל קבוצה חייבת לשחק בתוך השטח וחלל המשחק שלה (פרט לחוק 10.1.2). יחד עם זאת, אפשר להציל (להחזיר) כדור גם מעבר לשוליים של הקבוצה.	
	<b>9.1 נגיעות של קבוצה בכדור</b>	
14.4.1	נגיעה היא כל מגע של שחקן שבמשחק עם הכדור.	
	כל קבוצה זכאית לשלוש נגיעות בכדור לכל היותר על מנת להעביר הכדור מעבר לרשת. אם נעשה שימוש ביותר נגיעות, מתרחשת עבירה של "ארבע נגיעות". הנגיעות הללו כוללות גם חבטות מכוונות של השחקנים בכדור וגם מגע לא מכוון עם הכדור.	
	9.1.1 נגיעות עוקבות	
14.2, 9.1.2.1, 14.4.2, 9.צ(17)	שחקן אינו רשאי לגעת בכדור פעמיים ברציפות (למעט חוקים 9.2.2.2, 9.2.2.3, 14.2 ו-14.4.2).	
	9.1.2 נגיעות בו-זמניות	
	שני שחקנים יכולים לגעת בכדור בו זמנית.	
	9.1.2.1 כאשר שני שחקני קבוצה נוגעים בכדור בו זמנית, הדבר נחשב לשתי נגיעות (למעט בחסימה).	
	אם הם ניגשים לכדור אך רק אחד מהם נוגע בו, סופרים נגיעה אחת בלבד. התנגשות בין שחקנים אינה מהווה עבירה.	

	9.1.2.2	כאשר שני יריבים נוגעים בכדור בו זמנית מעל לרשת והכדור נשאר במשחק, הקבוצה שבצידה נשאר הכדור זכאית לשלוש נגיעות נוספות. אם כדור כזה יוצא ל"חוץ", זוהי עבירה של הקבוצה מהצד הנגדי.
9.1.2.2	9.1.2.3	אם כתוצאה מנגיעות בו זמנית בין שני יריבים מתקבל "כדור מוחזק", מהלך המשחק נמשך.
		אם הכדור נוגע באנטנה לאחר נגיעה בו-זמנית של שני יריבים מעל הרשת, יש לשחק את מהלך המשחק מחדש.
	9.1.3	נגיעה בתמיכה
		בגבולות של שדה המשחק, שחקן אינו רשאי להסתייע בחבר לקבוצה או בכל מבנה/חפץ על מנת לגעת בכדור.
		יחד עם זאת, חבר לקבוצה רשאי לעצור או להחזיק שחקן העומד לבצע עבירה (לגעת ברשת או להפריע ליריב, וכד').
	<b>9.2</b>	<b>מאפייני הנגיעה</b>
	9.2.1	הכדור יכול לגעת בכל חלק של גוף השחקן.
9.3.3	9.2.2	אסור להחזיק ו/או להשליך את הכדור. הוא יכול להינתן לכל כיוון.
	9.2.2.1	נגיעות בו זמניות:
9.2.1		הכדור יכול לגעת בחלקים שונים של הגוף בתנאי שהנגיעות מתרחשות בו זמנית.
9.3.4	9.2.2.2	נגיעות עוקבות:
	9.2.2.3	בנגיעה הראשונה של קבוצה בכדור, מלבד משחק בכדור מעל הראש באצבעות, הכדור יכול לגעת בחלקים שונים של הגוף נגיעות עוקבות, בתנאי שהנגיעות מתרחשות תוך כדי פעולה אחת.
		בנגיעה הראשונה של הקבוצה בכדור כאשר משחקים בכדור מעל הראש באצבעות, <b>אסור</b> לכדור לגעת באצבעות/ידיים נגיעות עוקבות, גם אם מתרחשות תוך כדי פעולה אחת.
	9.2.2.4	נגיעה מתמשכת:
		בפעולת הגנה של כדור "מונחת בחזקה", מותר להאריך קמעה את המגע עם הכדור, גם כמשחקים מעל הראש באצבעות.
	<b>9.3</b>	<b>עבירות הקשורות למשחק בכדור</b>
	9.3.1	ארבע נגיעות: קבוצה נוגעת בכדור ארבע פעמים לפני החזרתו לחלקת היריב.
(18)9.ז, 9.1	9.3.2	נגיעה בתמיכה: שחקן מסתייע בחבר קבוצתו או בכל מבנה/חפץ בגבולות של שדה המשחק על מנת לגעת בכדור.
9.1.3	9.3.3	כדור מוחזק: הכדור מוחזק ו/או מושלך; הוא אינו ניתן לאחר הנגיעה (פרט לחוקים 9.2.2.1, 9.2.2.2)
(16)9.ז, 9.2.2	9.3.4	נגיעה כפולה: שחקן נוגע בכדור פעמיים ברציפות או הכדור נוגע בחלקים שונים של גופו בזה אחר זה.
9.2.2.2, 9.2.2.1, 9.3.4		
	<b>10</b>	<b>כדור ליד הרשת</b>
	<b>10.1</b>	<b>כדור העובר את הרשת</b>
4.א	10.1.1	כדור הנשלח אל עבר חלקת היריב צריך לעבור מעל לרשת דרך תחום המעבר. תחום המעבר הינו החלק של המישור האנכי של הרשת המוגבל כדלקמן:
	10.1.1.1	מלמטה, ע"י השפה העליונה של הרשת;
	10.1.1.2	בצדדים, ע"י האנטנות והמשכיהן הדמיוניים;
	10.1.1.3	מלמעלה, ע"י התקרה או מבנה (אם קיים).

9.1, צ.4ב'	10.1.2	ניתן להחזיר כדור שעבר את המישור האנכי של הרשת אל השוליים של חלקת היריב לחלוטין או חלקית דרך התחום החיצוני, במסגרת הנגיעות המותרות לקבוצה בתנאי ש:
צ.4א'	10.1.2.1	כאשר הכדור מוחזר, הוא חוצה שוב את המישור האנכי של הרשת לחלוטין או חלקית דרך התחום החיצוני באותו צד של החלקה. הקבוצה היריבה אינה רשאית להפריע לפעולה כזאת.
	10.1.3	הכדור נחשב ל-"חוץ" כאשר הוא עובר במלוא היקפו מתחת לרשת
	10.1.4	לעומת זאת, שחקן רשאי לחדור לחלקת היריב כדי לשחק בכדור לפני שכדור עובר במלוא היקפו מתחת לרשת או מחוץ לתחום המעבר.
	<b>10.2</b>	<b>כדור הנוגע ברשת</b>
10.1.1		כדור העובר את הרשת יכול לגעת בה.
	<b>10.3</b>	<b>כדור לתוך הרשת</b>
9.1	10.3.1	מותר להמשיך ולשחק בכדור המועף לתוך הרשת בגבולות שלוש הנגיעות המותרות לקבוצה.
	10.3.2	אם כדור קורע לולאות של הרשת או מפיל אותה, יש לבטל את מהלך המשחק ולחזור עליו.
	<b>11</b>	<b>שחקן ליד הרשת</b>
	<b>11.1</b>	<b>משחק מעבר לרשת</b>
14.3, 14.1	11.1.1	תוך כדי חסימה, חוסם רשאי לגעת בכדור מעבר לרשת, בתנאי שהוא אינו מפריע למשחקו של היריב לפני או תוך כדי פעולת ההתקפה של היריב.
	11.1.2	לאחר פעולת ההתקפה, שחקן רשאי להעביר את ידו מעבר לרשת, בתנאי שהנגיעה שלו בכדור נעשתה בתוך חלל המשחק של קבוצתו.
	<b>11.2</b>	<b>חדירה לחלל, חלקה ושוליים של היריב</b>
10.1.4	11.2.1	חדירה מתחת לרשת לחלל המשחק של הקבוצה היריבה מותרת, בתנאי שהיא אינה מפריעה למשחקו של היריב.
	<b>11.3</b>	<b>נגיעה ברשת</b>
11.4.3, 22.3.2.3 ג, צ.3	11.3.1	נגיעה של שחקן ברשת בין האנטנות, תוך כדי המשחק בכדור, מהווה עבירה.
	11.3.2	המשחק בכדור כולל (בין היתר): ניתור, נגיעה בכדור (או נסיון לנגיעה) ונחיתה בטוחה, מוכן לפעולה חדשה.
	11.3.3	שחקנים יכולים לגעת בעמודים, בחבלים או בכל חפץ אחר שמחוץ לאנטנה, כולל הרשת עצמה, בתנאי שהדבר אינו מפריע למהלכו של המשחק.
	11.3.3	כאשר הכדור מועף לתוך הרשת וגורם לה לגעת בשחקן יריב, הדבר אינו מהווה עבירה.
	<b>11.4</b>	<b>עבירות של שחקן ליד הרשת</b>
11.1.1 (20)צ.9	11.4.1	שחקן נוגע בכדור או ביריב בתוך חלל היריב, לפני או תוך כדי פעולת ההתקפה של היריב.
	11.4.2	שחקן מפריע למשחקו של היריב, תוך כדי חדירה לחלל היריב מתחת לרשת.
11.3.1, צ.3	11.4.3	כף(ות) הרגלים(ים) של השחקן חודרת(ות) במלואה(ן) לחלקת היריב.
	11.4.4	שחקן מפריע למשחקו של היריב ע"י (בין היתר):

- נגיעה ברשת בין האנטנות ובאנטנה עצמה תוך כדי משחקו בכדור,
  - שימוש ברשת בין האנטנות כמשענת או אביזר מייצב,
  - יצירת יתרון לא הוגן על היריב ע"י נגיעה ברשת,
  - פעולות המונעות מהיריב ניסיון חוקי לשחק בכדור,
  - תפיסה/אחיזה של הרשת
- כל שחקן הנמצא בקרבת הכדור כשמשחקים בו, אשר בעצמו מנסה לשחק בו, נחשב כמשחק בכדור גם אם בפועל לא התרחשה הנגיעה בכדור.
- יחד עם זאת, נגיעה ברשת מחוץ לאנטנות אינה נחשבת לעבירה (פרט לחוק 9.1.3)

## 12 הפתיחה

הפתיחה היא הפעולה של הכנסת הכדור למשחק ע"י השחקן הנכון הנמצא בתחום הפתיחה.

### 12.1 הפתיחה הראשונה במערכה

7.1, 6.3.2 12.1.1 הפתיחה הראשונה במערכה הראשונה מתבצעת ע"י הקבוצה שנקבעה לכך בהגרלה.

### 12.2 סדר הפותחים

- 12.2.1 השחקנים חייבים לשמור על סדר הפותחים כפי שנרשם בגליון השיפוט.
- 12.2.2 לאחר הפתיחה הראשונה בכל מערכה, ייקבע השחקן הבא שיפתח כדלקמן:
- 12.2.2.1 כאשר הקבוצה הפותחת זוכה במהלך, השחקן שפתח קודם (או מחליפו) פותח שוב;
- 12.2.2.2 כאשר הקבוצה המקבלת את הפתיחה זוכה במהלך, היא זוכה בזכות הפתיחה והשחקן אשר לא ביצע פתיחה בפעם הקודמת יבצע את הפתיחה.

### 12.3 האישור לפתיחה

12, 9.ז(1) השופט הראשי מאשר לבצע את הפתיחה לאחר שנוכח שהקבוצות מוכנות למשחק וכי הכדור נמצא ברשותו של השחקן הפותח.

### 12.4 ביצוע הפתיחה

- 12.4.1 יש לחבוט בכדור ביד אחת או בחלק כלשהו של הזרוע לאחר שהכדור נזרק או נשמט מהיד (ידיים).
- 12.4.2 מותר לזרוק או להשמיט את הכדור מהיד (ידיים) רק פעם אחת. הקפצת כדור או העברתו מיד ליד מותרת.
- 12.4.3 לפותח מותר לנוע בחופשיות בתחום הפתיחה. בעת חבטת הפתיחה או הניתור לפתיחה, אסור לפותח לגעת בחלקה (קו הרוחב כלול) או בקרקע מחוץ לתחום הפתיחה. אסור לרגלו להיות מתחת לקו הרוחב.
- 12.4.4 לאחר החבטה, הוא יכול לדרוך או לנחות מחוץ לתחום הפתיחה או בתוך החלקה. אם הקו זז בגלל חול הנדחף ע"י השחקן הפותח, זה לא מהווה עבירה.
- 12.4.5 הפותח חייב לחבוט בכדור תוך 8 שניות משריקת השופט הראשי לפתיחה.
- 12.4.6 פתיחה המבוצעת לפני שריקת השופט מבוטלת ויש לחזור עליה.
- 12.4.7 אם הכדור, לאחר שנזרק או נשמט ע"י הפותח, נוחת על הרצפה מבלי שהשחקן הפותח נוגע או תופס אותו, זה נחשב כפתיחה.
- 12.4.8 לא יאושרו ניסיונות פתיחה נוספים.

### 12.5 מסך

5.ז 12.5.1 לשחקן הקבוצה הפותחת אסור למנוע מיריביהם, ע"י מסך של יחיד לראות את השחקן הפותח **וגם** את מסלול מעופו של הכדור.

5.צ	שחקן של הקבוצה הפותחת מבצע מסך אם הוא מנענע את זרועותיו, קופץ או נע לצדדים כאשר מתבצעת הפתיחה ועקב כך מסתיר גם את השחקן הפותח וגם את מסלול מעופו של הכדור.	12.5.2
<b>12.6 עבירות המבוצעות בעת הפתיחה</b>		
	עבירות פתיחה	12.6.1
	העבירות הבאות גורמות להעברת זכות הפתיחה. הפותח:	
12.2, צ.9(13)	מפר את סדר הפותחים,	12.6.1.1
12.4	אינו מבצע את הפתיחה כהלכה.	12.6.1.2
	עבירות לאחר חבטת הפתיחה	12.6.2
	לאחר שהכדור נחבט כהלכה, הפתיחה הופכת לעבירה אם הכדור:	
8.4.4, צ.9(19)	נוגע בשחקן הקבוצה הפותחת או אינו עובר את המישור האנכי של הרשת כולו דרך תחום המעבר;	12.6.2.1
8.4, צ.9(15)	יוצא ל-"חוץ";	12.6.2.2
צ.9(12)	עובר מעל מסך.	12.6.2.3
<b>13 פעולת התקפה</b>		
<b>13.1 מאפיינים של פעולת התקפה</b>		
	כל הפעולות שמטרתן להעביר את הכדור לכיוון היריב, מלבד הפתיחה והחסימה, נחשבות לפעולות התקפה.	13.1.1
	פעולת התקפה מושלמת כאשר הכדור עובר כליל את המישור האנכי של הרשת או כאשר שחקן יריב נוגע בו.	13.1.2
13.2.4, 13.2.5	כל שחקן יכול לבצע פעולת התקפה בכל גובה, כל עוד המגע עם הכדור נעשה בתוך חלל של קבוצתו (פרט לחוקים 13.2.4, 13.2.5 להלן).	13.1.3
<b>13.2 עבירות הקשורות לפעולת התקפה</b>		
13.2.1, צ.9(20)	שחקן חובט בכדור הנמצא בחלל היריב.	13.2.1
8.4, צ.9(15)	שחקן חובט בכדור היוצא ל-"חוץ".	13.2.2
	שחקן משלים פעולת התקפה ע"י "חור ביד פתוחה" תוך הסטת הכדור כשהאצבעות אינם ביחד כמקשה אחת	13.2.3
צ.9(21)	שחקן משלים פעולת התקפה כנגד הפתיחה של היריב, כאשר הכדור נמצא כולו מעל לשפה העליונה של הרשת.	13.2.4
צ.9(21)	שחקן משלים פעולת התקפה במסירה עילית באצבעות, כשכיוון מעופו של הכדור אינו ניצב לקו הכתפיים שלו. מלבד המקרה של נסיון המסירה לשחקן קבוצתו.	13.2.5
<b>14 חסימה</b>		
<b>14.1 פעולת חסימה</b>		
	החסימה היא הפעולה של שחקנים הנמצאים בקרבת הרשת ומטרתה ליירט את הכדור המגיע מכיוון היריב ע"י הושטת ידיים מעל לשפה העליונה של הרשת, ללא קשר לגובה הנגיעה בכדור. רק השחקנים הקדמיים רשאים להשלים חסימה, אך ברגע הנגיעה בכדור, חלק מגוף השחקן חייב להיות מעל לשפה העליונה של הרשת.	14.1.1
	ניסיון חסימה	14.1.2
	ניסיון חסימה הוא פעולה של חסימה מבלי לגעת בכדור.	
	חסימה שהושלמה	14.1.3
6.צ	חסימה שהושלמה היא חסימה שבה אחד החוסמים נוגע בכדור.	

		חסימה קבוצתית	14.1.4
		חסימה קבוצתית מתבצעת ע"י שני השחקנים הקרובים אחד לשני ומושלמת כאשר אחד מהם נוגע בכדור.	
		<b>נגיעה בכדור בעת חסימה</b>	<b>14.2</b>
9.2.2.1 ,9.1.1		חוסם אחד או יותר יכולים לבצע נגיעות עוקבות (מהירות ורציפות), בתנאי שנגיעות אלה מתרחשות תוך כדי פעולה אחת. אלה נחשבים כנגיעה אחת של הקבוצה. הכדור יכול לגעת בכל חלק של גוף השחקן.	
		<b>חסימה בחלל היריב</b>	<b>14.3</b>
13.1.1		בזמן חסימה, שחקן יכול להעביר את ידיו וזרועותיו מעבר לרשת בתנאי שפעולה זאת אינה מפריעה למשחקו של היריב. יחד עם זאת, אסור לגעת בכדור מעבר לרשת עד שהיריב ביצע פעולת התקפה.	
		<b>חסימה ונגיעות של קבוצה</b>	<b>14.4</b>
		נגיעה בחסימה נחשבת במניין הנגיעות של הקבוצה. לכן, לאחר נגיעה בחסימה, לרשות הקבוצה רק עוד שתי נגיעות על מנת להחזיר את הכדור.	14.4.1
		הנגיעה הראשונה לאחר החסימה יכולה להתבצע ע"י כל שחקן, כולל השחקן שנגע בכדור בעת החסימה.	14.4.2
		<b>חסימה של הפתיחה</b>	<b>14.5</b>
(12)9.זD12 ,12		אסור לחסום חבטת פתיחה של היריב.	
		<b>עבירות של חסימה</b>	<b>14.6</b>
		החוסם נוגע בכדור <b>בחלל היריב</b> לפני או יחד עם פעולת ההתקפה של היריב.	14.6.1
(20)9.ז ,14.3		חסימת הכדור בחלל היריב מחוץ לאנטנות.	14.6.2
		חסימת הפתיחה של היריב.	14.6.3
(12)9.ז ,14.5		הכדור מועף מהחסימה ל-"חוץ".	14.6.4
(24)9.ז			

# פרק ה' - הפסקות, עיכובים והפסקות בין מערכות

## ראה חוקים

		<b>15 הפסקות</b>
9.4(4)	הפסקה במשחק הינה משך הזמן בין מהלך משחק שהושלם לבין שריקת השופט הראשי לאישור הפתיחה הבאה. הפסקות המשחק הרגילות הן אך ורק "פסקי הזמן".	
		<b>15.1 מספר של הפסקות משחק רגילות</b>
	לכל קבוצה זכות לבקש פסק זמן אחד לכל היותר בכל מערכה.	
		<b>15.2 רציפות של הפסקות משחק</b>
	15.2.1 בקשה לפסק זמן מצד כל אחת מהקבוצות יכולות לבוא אחת אחרי השנייה, באותה הפסקת המשחק.	
	15.2.2 אין החלפות שחקן.	
		<b>15.3 בקשה להפסקות משחק רגילות</b>
	את הבקשות להפסקות משחק רגילות רשאי להגיש רק ראש הקבוצה.	
		<b>15.4 פסקי זמן ופסקי זמן טכניים</b>
9.4(4)	15.4.1 על הבקשה לפסק זמן להיות מוגשת ע"י הצגה של סימן הידיים המתאים, כאשר הכדור מחוץ למשחק ולפני השריקה לפתיחה. כל פסקי הזמן המבוקשים נמשכים 30 שניות.	
	15.4.2 <b>בתחרויות FIVB, עולמיות ורשמיות, במערכות 1 ו-2, "פסק זמן טכני" הנמשך 30 שניות מוענק אוטומטית כאשר סכום הנקודות לזכות הקבוצות שווה ל-21.</b>	
	15.4.3 במערכה המכרעת (3), אין "פסק זמן טכני"; כל קבוצה רשאית לבקש פסק זמן רגיל אחד הנמשך 30 שניות.	
15.1, 15.5	15.4.4 במשך כל פסקי הזמן, (כולל פסקי זמן טכניים והפסקות בין המערכות) השחקנים שבמשחק חייבים לגשת אל התחום המיועד לשחקים.	
		<b>15.5 בקשות בלתי חוקיות</b>
	בין היתר, אסור לבקש פסק זמן:	
6.1.3	15.5.1 במהלך משחק או בעת או לאחר השריקה לפתיחה,	
	15.5.2 ע"י חבר קבוצה שאינו מוסמך לכך,	
15.1	15.5.3 לאחר ניצול המספר המותר של פסקי זמן והחלפות שחקן.	
9.4(25)	15.5.4 כל בקשה בלתי חוקית נוספת במשחק ע"י אותה קבוצה מהווה עיכוב.	
		<b>16 עיכובים במשחק</b>
		<b>16.1 סוגי עיכובים</b>
	פעולה בלתי חוקית של קבוצה המונעת את חידוש המשחק הינה עיכוב וכוללת בין היתר:	
	16.1.1 הארכה של הפסקות במשחק לאחר שניתנה הוראה לחדש את המשחק;	
15.5	16.1.2 חזרה על בקשה בלתי חוקית,	
	16.1.3 עיכוב של משחק (הזמן המרבי בין סיום מהלך המשחק ושריקה לפתיחה הוא 12 שניות בתנאי המשחק הרגילים);	
	16.1.4 עיכוב של המשחק ע"י חבר קבוצה.	

9.25), ז.7

9.25), ז.7

7.3.1, 6.4.3

9.3(3)

<b>16.2 עונשים על עיכובים</b>	
16.2.1 "התראת עיכוב" ו-"נזיפת עיכוב" הינם עונשים קבוצתיים.	
16.2.1.1 עונשי עיכוב תקפים לכל המשחק.	
16.2.1.2 כל עונשי העיכוב נרשמים בגיליון השיפוט.	
16.2.2 העיכוב הראשון במשחק ע"י חבר קבוצה מוענש ע"י "התראת עיכוב".	
16.2.3 העיכוב השני והבאים אחריו מכל סוג שהוא ע"י כל חבר של אותה הקבוצה באותו המשחק מהווים עבירה שהעונש עליה הוא "נזיפת עיכוב": נקודה ופתיחה ליריב.	
16.2.4 עונשי עיכוב המוטלים לפני או בין מערכות נרשמים במערכה הבאה.	

## **17 הפסקות משחק חריגות**

<b>17.1 פציעה/ מחלה</b>	
17.1.1 אם מתרחשת פציעה רצינית כאשר הכדור במשחק, על השופט להפסיק מיד את המשחק ולאפשר לצוות הרפואי להיכנס למגרש.	
	במקרה זה יש לחזור על המהלך.
17.1.2 לשחקן פצוע מוענקים 5 דקות לכל היותר להתאוששות, פעם אחת במשחק. על השופט להורות לצוות רפואי מאושר להיכנס למגרש לטפל בשחקן. רק השופט הראשי יכול להרשות לשחקן לעזוב את שדה המשחק ללא ענישה. עם סיום הטיפול או אם לא ניתן לספק טיפול, יש להמשיך לשחק. ברגע זה רק השחקן עצמו יכול להחליט אם הוא יכול להמשיך לשחק.	
	אם השחקן אינו מתאושש או אינו חוזר לשדה המשחק בסיום זמן ההתאוששות, קבוצתו תוכרז כבילתי שלמה.
	במקרים קיצוניים רופא התחרות יכול להתנגד לחזרתו של שחקן.
	הערה: זמן ההתאוששות יחל עם הגעתו למגרש של הצוות הרפואי המאושר של התחרות לטפל בשחקן. אם צוות רפואי מאושר אינו בנמצא, או השחקן בוחר לקבל טיפול מהצוות הרפואי שלו, זמן ההתאוששות יחל מרגע האישור של השופט.

## **17.2 הפרעות חיצוניות**

אם במשך המשחק מתרחשת הפרעה חיצונית, יש להפסיק את המשחק ולחזור על המהלך.

## **17.3 הפסקות ממושכות**

17.3.1	כאשר נסיבות בלתי צפויות גורמות להפסקת המשחק, על השופט הראשי, המארגנים וועדת הפיקוח, באם ישנה כזאת, להחליט על האמצעים שיש לנקוט על מנת ליצור מחדש תנאים לקיום המשחק.
17.3.2	במקרה של הפסקה אחת או מספר הפסקות שמשכן הכולל אינו עולה על 4 שעות, יש לחדש את המשחק עם אותה תוצאה, ללא קשר אם מתחדש באותו המגרש או במגרש אחר.
17.3.3	במקרה של הפסקה אחת או מספר הפסקות שמשכן הכולל עולה על 4 שעות, יש לשחק מחדש את כל המשחק.

## **18 הפסקות בין מערכות והחלפת חלקות**

### **18.1 הפסקות בין מערכות**

18.1.1	זהו הזמן בין המערכות. כל ההפסקות בין המערכות נמשכות דקה אחת.
	במשך הזמן הזה יש לבצע את החלפת החלקות (אם מבקשים) ואת רישום סדר הפותחים של הקבוצות בגיליון השיפוט.
	בהפסקה לפני המערכה המכרעת, השופטים מבצעים את ההגרלה לפי חוק 7.1



9.3(3)

- 18.2.1 הקבוצות מחליפות חלקות לאחר כל 7 נקודות (מערכות 1 ו-2) ולאחר כל 5 נקודות (מערכה 3) ששוחקו.
- 18.2.2 על הקבוצות לבצע החלפה מייד ללא עיכוב.
- אם החלפת החלקות אינה נעשית בזמן הנכון, היא תתבצע מיד עם גילוי הטעות. התוצאה בזמן הביצוע של החלפת החלקות תישאר בעינה.

# פרק ו' - התנהגות המשתתפים

## ראה חוקים

		<b>19 דרישות לגבי ההתנהגות</b>
		<b>19.1 התנהגות הולמת</b>
	19.1.1	המשתתפים חייבים לדעת את "חוקי כדורעף החופים הרשמיים" ולקיים אותם.
	19.1.2	המשתתפים חייבים לקבל את החלטות השופטים ברוח ספורטיבית ולא להתווכח עליהן.
5.1.2.1		במקרה של ספק, אפשר לבקש הבהרה אך זאת רק באמצעות ראש הקבוצה.
	19.1.3	המשתתפים חייבים להימנע מפעולות או התנהגות שמטרתן להשפיע על החלטות השופטים או לחפות על עבירות שבוצעו ע"י קבוצתם.
		<b>19.2 רוח ספורטיבית (FAIR PLAY)</b>
	19.2.1	המשתתפים חייבים להתנהג בכבוד ובאדיבות בהתאם ל-"רוח הספורטיבית" (FAIR PLAY), לא רק כלפי השופטים, אלא גם כלפי ממלאי תפקיד אחרים, יריבים, חברים לקבוצה וצופים.
	19.2.2	תקשורת בין חברי קבוצה בזמן המשחק מותרת.
		<b>20 התנהגות בלתי הולמת והעונשים עליה</b>
		<b>20.1 עבירות התנהגות קלות</b>
20.3, 5.1.2		עבירות התנהגות קלות אינן דורשות ענישה. זהו תפקידו של השופט הראשי למנוע מהקבוצות מלהגיע למצב של צורך בענישה. זה נעשה בשני שלבים: שלב 1: ע"י התראה מילולית באמצעות ראש הקבוצה בפועל; שלב 2: ע"י הצגה של כרטיס צהוב לחבר(י) הקבוצה המוזהר(ים). התראה רשמית זאת איננה עונש, אלא סימן שחבר הקבוצה (ובהרחבה הקבוצה) הגיע לרמת הענישה במשחק. היא נרשמת בגיליון השיפוט, אך אין לה השלכות מיידיות.
(5)9.צ		
		<b>20.2 התנהגות בלתי הולמת הגוררת ענישה</b>
4.1.1		התנהגות בלתי הולמת מצד חבר קבוצה כלפי ממלאי תפקיד, יריבים, חברים לקבוצה או צופים, מסווגת לשלושה סוגים על פי דרגת החומרה שבמעשה.
	20.2.1	התנהגות חצופה: פעולה המנוגדת לנימוסים טובים ולעקרונות מוסריים.
	20.2.2	התנהגות מעליבה: תנועות או ביטויים מעליבים או משמיצים או כל פעולה המפגינה בז.
	20.2.3	התנהגות אלימה: תקיפה פיזית ממשית או התנהגות תוקפנית או מאיימת.
		<b>20.3 סולם העונשים</b>
7.צא		על פי שיקולו של השופט הראשי ובהתאם לחומרת המעשה, העונשים שיש להטיל ולרשום בגיליון השיפוט הם: <b>נייפה, השעיה או הרחקה.</b>
	20.3.1	נייפה
(6)9.צ		על התנהגות חצופה או חזרה ראשונה על התנהגות חצופה באותה מערכה ע"י אותו שחקן באותה מערכה. בכל אחד משני המקרים, הקבוצה מוענשת ע"י נקודה ופתיחה ליריב. התנהגות חצופה שלישית של השחקן באותה המערכה מוענשת ע"י השעיה. אפשר להעניש אותו שחקן על התנהגות חצופה במערכות הבאות.

	השעיה	20.3.2
7.3.1, 6.4.3 ז9.7)	התנהגות מעליבה ראשונה מוענשת ע"י השעיה. על השחקן לעזוב את שדה המשחק וקבוצתו מוכרזת כ-"בלתי שלמה" למערכה. מאמן מושעה מאבד את זכותו להתערב באותה המערכה וחייב להישאר יושב בתחום הענישה.	
	הרחקה	20.3.3
7.3.1, 6.4.3 ז9.8) ז7.א	תקיפה פיזית או התנהגות תוקפנית או מאיימת ראשונה מוענשת ע"י הרחקה. על השחקן לעזוב את שדה המשחק וקבוצתו מוכרזת כ-"בלתי שלמה" למשחק הננהגות שאינה הולמת מוענשת בהתאם לסולם העונשים	
	<b>התנהגות בלתי הולמת לפני ובין מערכות</b>	<b>20.4</b>
	כל התנהגות בלתי הולמת המתרחשת לפני או בין מערכות מוענשת הבהתאם לסולם העונשים והעונשים מתייחסים למערכה הבאה.	
	<b>כרטיסי ענישה</b>	<b>20.5</b>
ז9.5, 6, 7, 8) 20.1	התראה: אין ענישה - שלב 1: אזהרה מילולית שלב 2: כרטיס צהוב	
ז7.א, 20.3.1	נזיפה: ענישה - כרטיס אדום	
ז7.א, 20.3.2	השעיה: ענישה - כרטיס אדום+צהוב ביד אחת	
ז7.א, 20.3.3	הרחקה: ענישה - כרטיס אדום+צהוב בשתי ידיים	

## **חלק 2-2**

–

# **השופטים, אחריותם וסימנים רשמיים**

# פרק ז' - השופטים

## ראה חוקים

### 21 צוות השופטים ונהלים

#### 21.1 הרכב

צוות השופטים לכל משחק מורכב מבעלי התפקידים הבאים:

- השופט הראשי,
- השופט העוזר,
- הרשם,
- ארבעה (שני) שופטי קו

מיקומם מסומן בציור 8.

**בתחרויות FIVB, עולמיות ורשמיות, חייב להיות עוזר רשם.**

#### 21.2 נהלים

21.2.1 רק השופט הראשי והשופט העוזר רשאים לשרוק במשך המשחק:

צ.9(1)

21.2.1.1 השופט הראשי נותן את הסימן לפתיחה המתחילה את מהלך המשחק;

21.2.1.2 השופט הראשי או השופט העוזר מסמנים את הסיום של מהלך המשחק, בתנאי שהם בטוחים כי בוצעה עבירה וכי הם זיהו את מהותה.

21.2.2 הם יכולים לשרוק כאשר הכדור מחוץ למשחק כדי לסמן שהם מאשרים בקשה של קבוצה או דוחים אותה.

21.2.1.2, 27.1

21.2.3 מיד לאחר שריקת השופט המסמנת את **השלמתו** של מהלך המשחק, עליהם להצביע באמצעות סימני הידיים הרשמיים:

21.2.3.1 אם העבירה נשרקת ע"י השופט הראשי, עליו לסמן:

צ.9(2)

- (א) את הקבוצה שתבצע את הפתיחה הבאה,
- (ב) את מהות העבירה,
- (ג) את השחקן השוגה (במידת הצורך).

21.2.3.2 אם העבירה נשרקת ע"י השופט העוזר, עליו לסמן:

- (א) את מהות העבירה,
- (ב) את השחקן השוגה (במידת הצורך),
- (ג) את הקבוצה שתבצע את הפתיחה הבאה, תוך כדי חזרה על הסימון של השופט הראשי.

צ.9(2)

במקרה זה, השופט הראשי אינו מסמן **לא את מהות העבירה ולא את השחקן השוגה, אלא רק את הקבוצה שתבצע את הפתיחה הבאה.**

21.2.3.3 במקרה של עבירה דו צדדית, על שני השופטים לסמן:

17.3, צ.9(23)

- (א) את מהות העבירה,

- (ב) את השחקנים השוגים (במידת הצורך),

צ.9(2)

- (ג) השופט הראשי יסמן את הקבוצה שתבצע את הפתיחה הבאה.

	<b>22</b>	<b>השופט הראשי</b>
	<b>22.1</b>	<b>מיקום</b>
1.צ, 8.צ		השופט הראשי מבצע את תפקידיו כשהוא עומד על דוכן שיפוט המוצב בקצה של הרשת מצידו הנגדי של הרשם. עיניו צריכות להיות כ- 50 ס"מ מעל לרשת.
	<b>22.2</b>	<b>סמכות</b>
	22.2.1	השופט הראשי מנהל את המשחק מתחילתו ועד סופו. בידי המרות לגבי כל חברי צוות השופטים וחברי הקבוצות.
		במשך המשחק החלטותיו של השופט הראשי הן סופיות. בסמכותו לבטל את החלטותיהם של חברי צוות השופטים האחרים אם הוא פוסק שהן שגויות.
		הוא רשאי אפילו להחליף חבר בצוות השופטים שאינו מבצע את תפקידו כהלכה.
	22.2.2	הוא מפקח גם על עבודתם של מחזירי הכדורים.
	22.2.3	הוא מוסמך להכריע בכל הנושאים הקשורים למשחק, כולל כאלה שלא נכללו בחוקי המשחק.
	22.2.4	הוא לא ירשה כל ויכוח לגבי החלטותיו.
		יחד עם זאת, על פי בקשת ראש הקבוצה, על השופט ייתן הסבר על יישום או פירוש של החוקים עליהם הוא ביסס את החלטתו.
		אם ראש הקבוצה אינו מקבל את ההסבר של השופט הראשי ובוחר לערער רשמית על החלטה כזאת, על השופט הראשי לאשר התחלת "פרוטוקול ערעור".
	22.2.5	השופט הראשי אחראי לקבוע לפני המשחק ובמהלכו האם התנאים בשדה המשחק מתאימים לדרישות המשחק.
	<b>22.3</b>	<b>אחריות</b>
	22.3.1	לפני המשחק, השופט הראשי:
	22.3.1.1	בודק את המצב של המשטח של שדה המשחק, את הכדורים ואת הציוד הנוסף,
	22.3.1.2	מבצע את ההגרלה בנוכחות ראשי הקבוצות,
	22.3.1.3	מפקח על חימום הקבוצות.
	22.3.2	במהלך המשחק, הוא מוסמך:
	22.3.2.1	להתרות בקבוצות,
	22.3.2.2	להעניש על התנהגות בלתי הולמת ועל עיכובים,
	22.3.2.3	להחליט לגבי:
5.צ		(א) עבירות של השחקן הפותח ומסך של הקבוצה הפותחת,
		(ב) עבירות של המשחק בכדור,
		(ג) עבירות שמעל לרשת, ונגיעה בלתי חוקית של השחקן ברשת, בעיקר בצד הקבוצה התוקפת.
(22)9.צ		(ד) מעבר הכדור במלואו דרך התחום התחתון שמתחת לרשת,
		(ה) כדור הפתיחה והנגיעה השלישית של הקבוצה העובר מעל או מחוץ לאנטנה בצד המגרש הקרוב אליו
	22.3.3	בסיום המשחק, הוא בודק את גיליון השיפוט וחותם עליו.

<b>23 השופט העוזר</b>	
	<b>23.1 מיקום</b>
1.צ, 8.צ	השופט העוזר מבצע את תפקידיו תוך כדי עמידה מחוץ למגרש ליד העמוד, מול השופט הראשי ועם הפנים אליו.
	<b>23.2 סמכות</b>
23.3	23.2.1 השופט העוזר הוא עוזרו של השופט הראשי, אך יש לו גם תחומי סמכות משלו. במקרה והשופט הראשי אינו מסוגל להמשיך בתפקידו, השופט העוזר יכול למלא את מקומו.
	23.2.2 הוא יכול גם, מבלי לשרוק, לסמן עבירות שמחוץ לתחום אחריותו, אך מבלי לעמוד על דעתו כלפי השופט הראשי.
	23.2.3 הוא מפקח על עבודת הרשם(ים).
	23.2.4 הוא מדווח לשופט הראשי על התנהגות בלתי הולמת.
	23.2.5 הוא מאשר את ההפסקות והחלפת החלקות, מפקח על משכן ודוחה בקשות בלתי חוקיות.
	23.2.6 הוא מפקח על מספר פסקי הזמן של כל אחת מהקבוצות ומדווח לשופט הראשי ולשחקנים הנוגעים בדבר לאחר שניצלו את פסק הזמן שלהם לכל מערכה.
	23.2.7 במקרה של פגיעת שחקן, הוא מאשר ומנהל את הזמן להתאוששות.
	23.2.8 הוא בודק בזמן המשחק, שהכדורים עדיין עומדים בדרישות החוקה.
	23.2.9 הוא מבצע את ההגרלה בין המערכה 2 ל-3, אם השופט הראשי אינו יכול לבצע זאת. עליו להעביר את המידע הרלוונטי לרשם.
	<b>23.3 אחריות</b>
	23.3.1 בתחילתה של כל מערכה ובכל עת שיידרש, השופט העוזר מפקח על עבודת הרשם ומוודא שהשחקן הפותח הנכון מקבל את הכדור.
	23.3.2 בזמן המשחק, השופט העוזר מחליט, שורק ומסמן:
11.2, 9.צ(22)	23.3.2.1 הפרעה כתוצאה של חדירה לחלקת היריב ולתחומו מתחת לרשת;
11.3.1	23.3.2.2 נגיעה פסולה של שחקן ברשת, בעיקר בצד החסימה ובאנטנה שבצד המגרש הקרוב אליו;
8.4.2, 8.4.3, 9.צ(15), 10.צ(4)	23.3.2.3 נגיעת הכדור בחפץ זר;
8.4.3, 8.4.4, 9.צ(15), 5.א'	23.3.2.4 הכדור העובר את המישור האנכי של הרשת אל חלקת היריב, לחלוטין או חלקית מחוץ לתחום המעבר או נוגע באנטנה בצד המגרש הקרוב אליו, כולל בביצוע הפתיחה;
	23.3.2.5 נגיעת הכדור בחול כאשר השופט הראשי נמצא במצב שאינו מאפשר לו לראות את הנגיעה;
9.צ(22)	23.3.2.6 כדור המוחזר במלוא היקפו מחלל היריב מתחת לרשת;
	23.3.2.7 כדור הפתיחה והנגיעה השלישית של הקבוצה העובר מעל או מחוץ לאנטנה בצד המגרש הקרוב אליו
	23.3.3 בסיום המשחק, הוא בודק את גליון השיפוט וחותם עליו.

		<b>24</b>	<b>הרשם</b>
		<b>24.1</b>	<b>מיקום</b>
8.צ, 1.צ	הרשם מבצע את תפקידיו תוך כדי ישיבה ליד שולחן הרשם ממול ועם פניו אל השופט הראשי.		
		<b>24.2</b>	<b>אחריות</b>
	הוא מנהל את גיליון השיפוט בהתאם לחוקה, תוך כדי שיתוף פעולה עם השופט העוזר.		
	הוא משתמש בזמזום או במכשיר רועש אחר על מנת להודיע על הפרות כללים או לתת סימנים לשופטים על בסיס תחומי אחריותו.		
	לפני המשחק ולפני כל מערכה, הרשם:	24.2.1	
	רושם את נתוני המשחק והקבוצות, בהתאם לנהלים התקפים, ומקבל את חתימותיהם של ראשי הקבוצות;	24.2.1.1	
	רושם את סדר הפותחים של כל קבוצה;	24.2.1.2	
	במהלך המשחק, הרשם:	24.2.2	
	רושם את הנקודות שהושגו;	24.2.2.1	
	בודק את סדר הפותחים של כל קבוצה ומסמן כל טעות לפני חבטת הפתיחה;	24.2.2.2	
	רושם את פסקי הזמן, תוך בדיקה של מספרן, ומדווח לשופט העוזר;	24.2.2.3	
15.5	מודיע לשופטים על בקשה בלתי חוקית לפסק זמן;	24.2.2.4	
	מודיע לשופטים על החלפת החלקות וסיום המערכות;	24.2.2.5	
	רושם את כל ההתראות, העונשים והבקשות הבלתי חוקיות;	24.2.2.6	
	רושם את כל האירועים האחרים על פי הוראותיו של השופט העוזר, כגון זמני להתאוששות, הפסקות ממושכות, הפרעות חיצוניות וכד';	24.2.2.7	
	מפקח על ההפסקות שבין מערכות	24.2.2.8	
	בסיום המשחק, הרשם:	24.2.3	
	רושם את התוצאה הסופית;	24.2.3.1	
5.1.3.2, 5.1.2.1	במקרה של ערעור, לאחר אישורו של השופט הראשי, כותב או מאפשר לראש הקבוצה/ראש הקבוצה בפועל לכתוב על גיליון השיפוט את הפרטים הקשורים לאירוע עליו הוא מערער;	24.2.3.2	
	חותם בעצמו על גיליון השיפוט לפני קבלת חתימותיהם של ראשי הקבוצות ואחר כך של השופטים.	24.2.3.3	
			<b>25</b>
			<b>עוזר הרשם</b>
		<b>25.1</b>	<b>מיקום</b>
8.צ, 1.צ	עוזר הרשם מבצע את תפקידיו תוך כדי ישיבה לצד הרשם ליד שולחן הרשם.		
		<b>25.2</b>	<b>אחריות</b>
	הוא מסייע בידי הרשם בתפקידיו האדמיניסטרטיביים.		
	במקרה והרשם אינו מסוגל להמשיך בתפקידו, עוזר הרשם ימלא את מקומו של הרשם.		
	לפני המשחק ולפני כל מערכה, עוזר הרשם:	25.2.1	
	בודק את כל המידע המוצג בלוח התוצאות הינו נכון;	25.2.1.1	
	במהלך המשחק, עוזר הרשם:	25.2.2	



25.2.2.1	מסמן את סדר הפותחים ע"י הצגת שלט ממוספר 1 ו-2 בהתאם למספר השחקן שצריך לפותח;
25.2.2.2	מודיע באופן מייד, תוך שימוש בזמזום לשופטים על כל טעות;
25.2.2.3	מפעיל את לוח התוצאות הידני המוצב על שולחן הרשם;
25.2.2.4	בודק שהתוצאה המופיעה על לוחות התוצאות נכונה;
25.2.2.5	מתזמן התחלה וסיום של פסק זמן טכני
25.2.2.6	במידת הצורך, מעדכן את גיליון השיפוט הרחבי ומוסר אותו לידי הרשם.
25.2.3	בסיום המשחק, עוזר הרשם:
25.2.3.1	חותם על גיליון השיפוט.

## 26 שופטי הקו

### 26.1 מיקום

אם משתפים רק שני שופטי קו, הם עומדים בפינות המגרש הקרובות לימינו של כל שופט, באלכסון במרחק של 1 עד 2 מטרים מהפינה.  
כל אחד מהם מפקח גם על קו הרוחב וגם על קו האורך הקרובים אליו.  
**בתחרויות FIVB, עולמיות ורשמיות, כאשר חייבים להיות ארבעה שופטי קו, הם עומדים בשטח השוליים במרחק של 1 עד 3 מטרים מכל פינה של המגרש, על ההמשך הדמיוני של הקו עליו הם מפקחים.**

### 26.2 אחריות

26.2.1	שופטי הקו מבצעים את תפקידיהם בהשתמשם בדגלים (במידות 40 x 40 ס"מ), על מנת לסמן;
26.2.1.1	כדורי "פנים" ו-"חוץ" בכל פעם כאשר הכדור נופל בקרבת הקו (הקווים) שבפיקוחם; (הערה: שופט הקו הקרוב ביותר למעוף הכדור אחראי לסימון זה)
26.2.1.2	נגיעות בכדורי "חוץ" ע"י הקבוצה המקבלת את הכדור;
26.2.1.3	כדור הנוגע באנטנה, כדור פתיחה והכדור מהנגיעה השלישית של הקבוצה העובר את הרשת מחוץ לתחום המעבר וכו';
26.2.1.4	כל שחקן (פרט לשחקן הפותח) הדורך מחוץ לחלקתו בעת חבטת הפתיחה;
26.2.1.5	עבירות רגל של השחקן הפותח;
26.2.1.6	כל נגיעה בחלק העליון (80 ס"מ) של האנטנה בצד החלקה שלהם ע"י כל שחקן תוך כדי משחק בכדור או כאשר הדבר מפריע למהלך המשחק;
26.2.1.7	כדור העובר את הרשת אל חלקת היריב מחוץ לתחום המעבר או הנוגע באנטנה בצד החלקה שלו.
26.2.1.8	נגיעות של החסימה במהלך המשחק.
26.2.2	על פי בקשתו של השופט הראשי, שופט קו צריך לחזור על סימונו.

**27 סימנים רשמיים**

9.צ

**27.1 סימני הידיים של השופטים**

השופטים צריכים לסמן באמצעות סימני הידיים הרשמיים את הסיבה לשריקתם (על מהותה של העבירה המסומנת או על מטרתה של ההפסקה המאושרת). יש להציג את הסימן לרגע ואם הסימן נעשה ביד אחת, יש לבצעו ביד המתאימה לצד של הקבוצה שביצעה את העבירה או הגישה את הבקשה.

10.צ

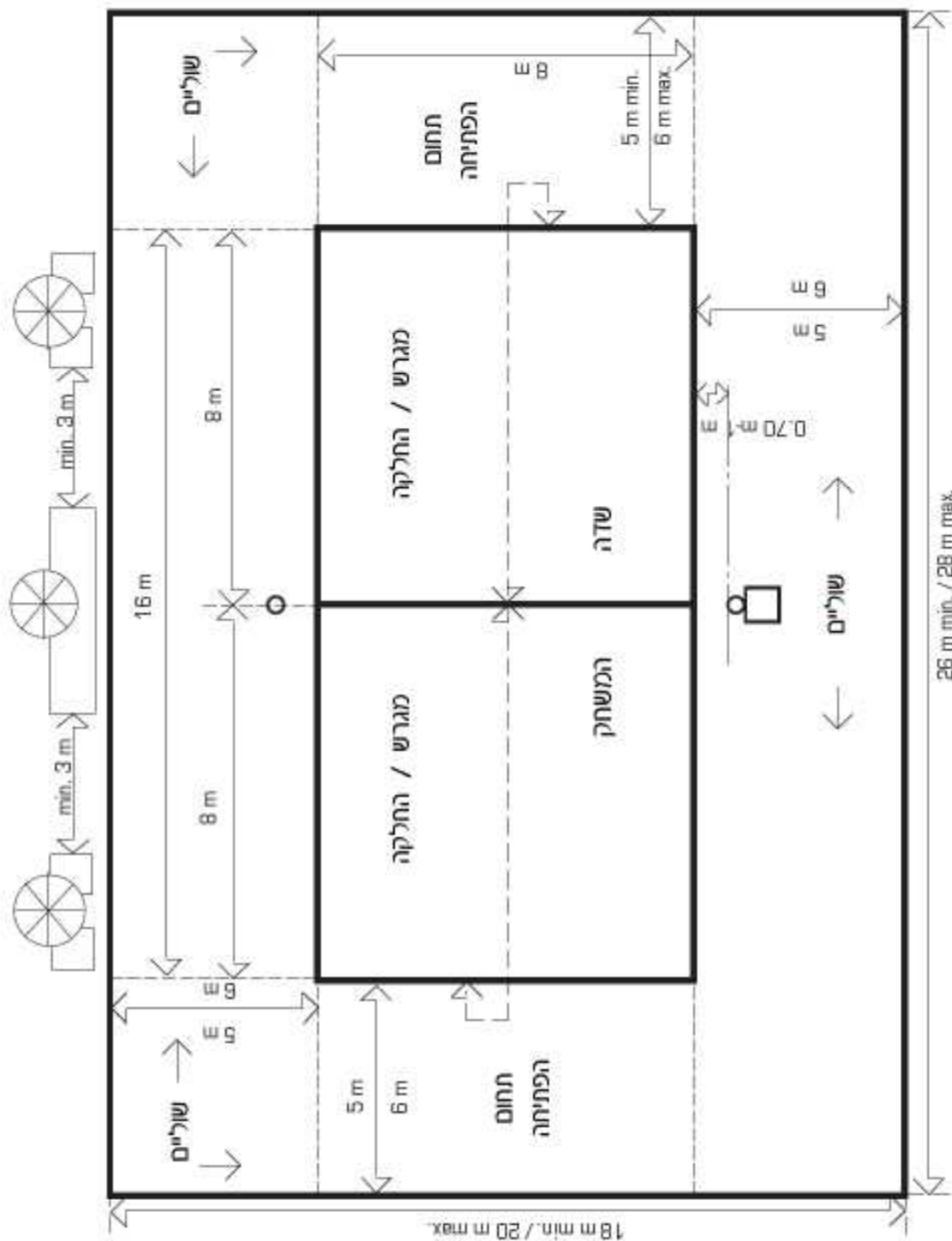
**27.2 סימני הדגל של שופטי הקו**

שופטי הקו צריכים לסמן, באמצעות סימני הדגל הרשמיים, על מהותה של העבירה המסומנת ולהציג את הסימן לרגע.

# חלק 2-3 – ציורים

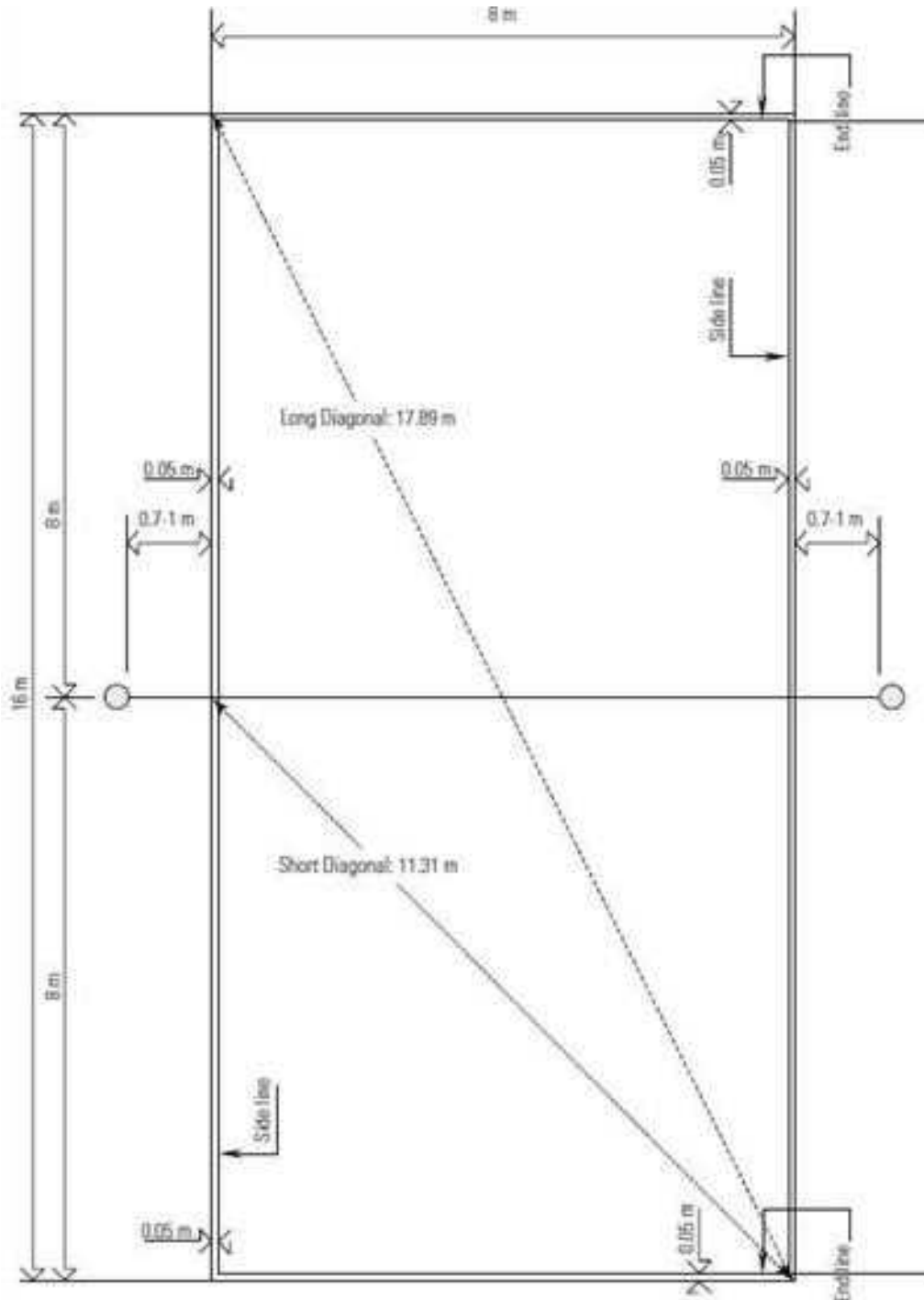
# ציור 1' - שדה המשחק

מתיחס חוקים: 1, 22.1, 23.1, 24.1, 25.1, 26.1



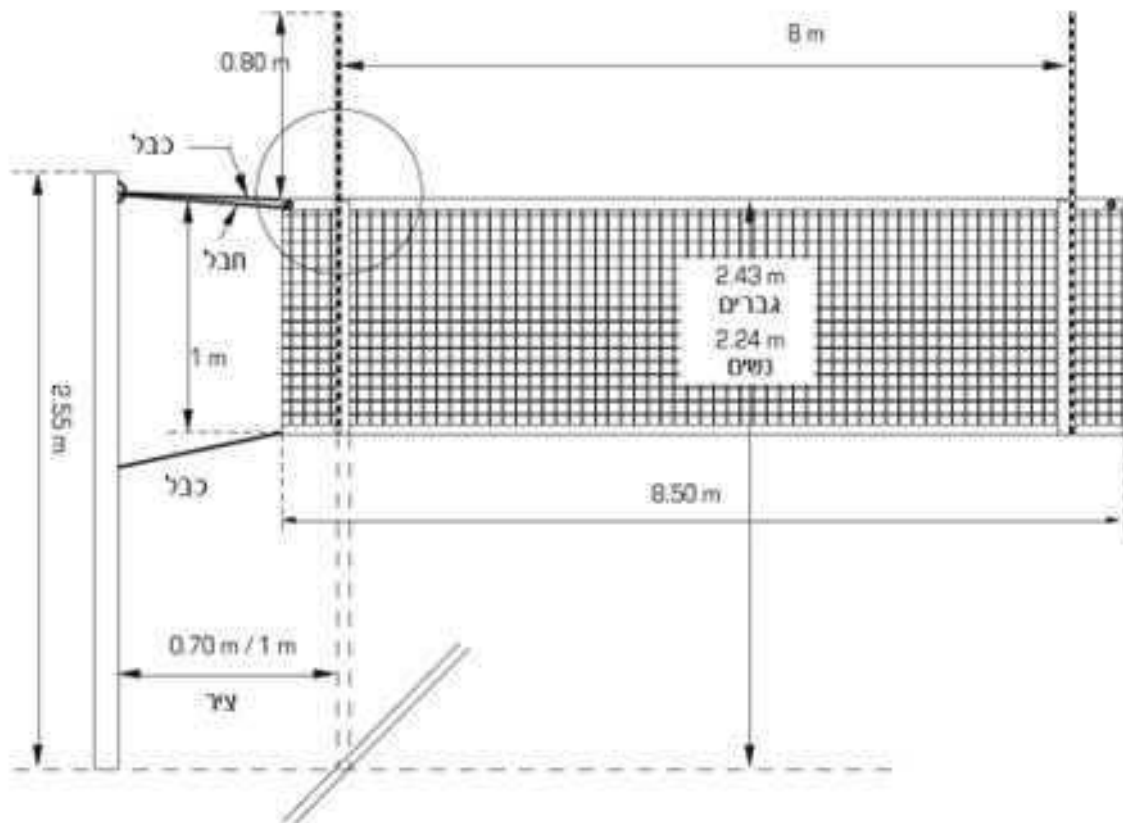
## ציור 2 – המגרש

מתיחס חוקים: 1.1, 1.3, 2.5

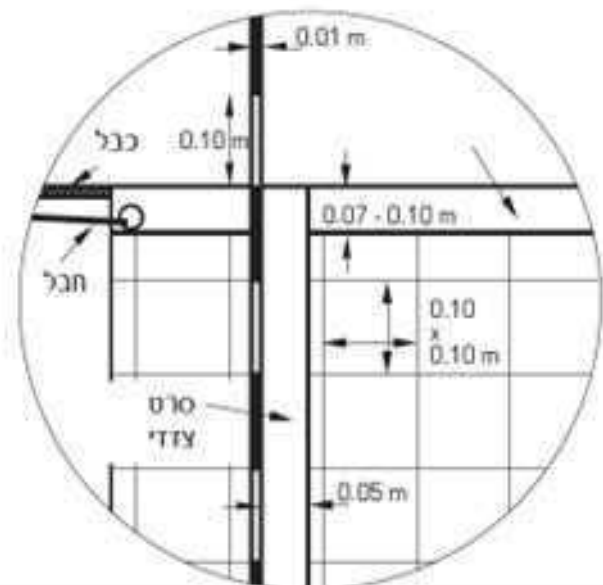


## ציור 3 – מבנה הרשת

מתיחס חוקים: 2, 8.4.3

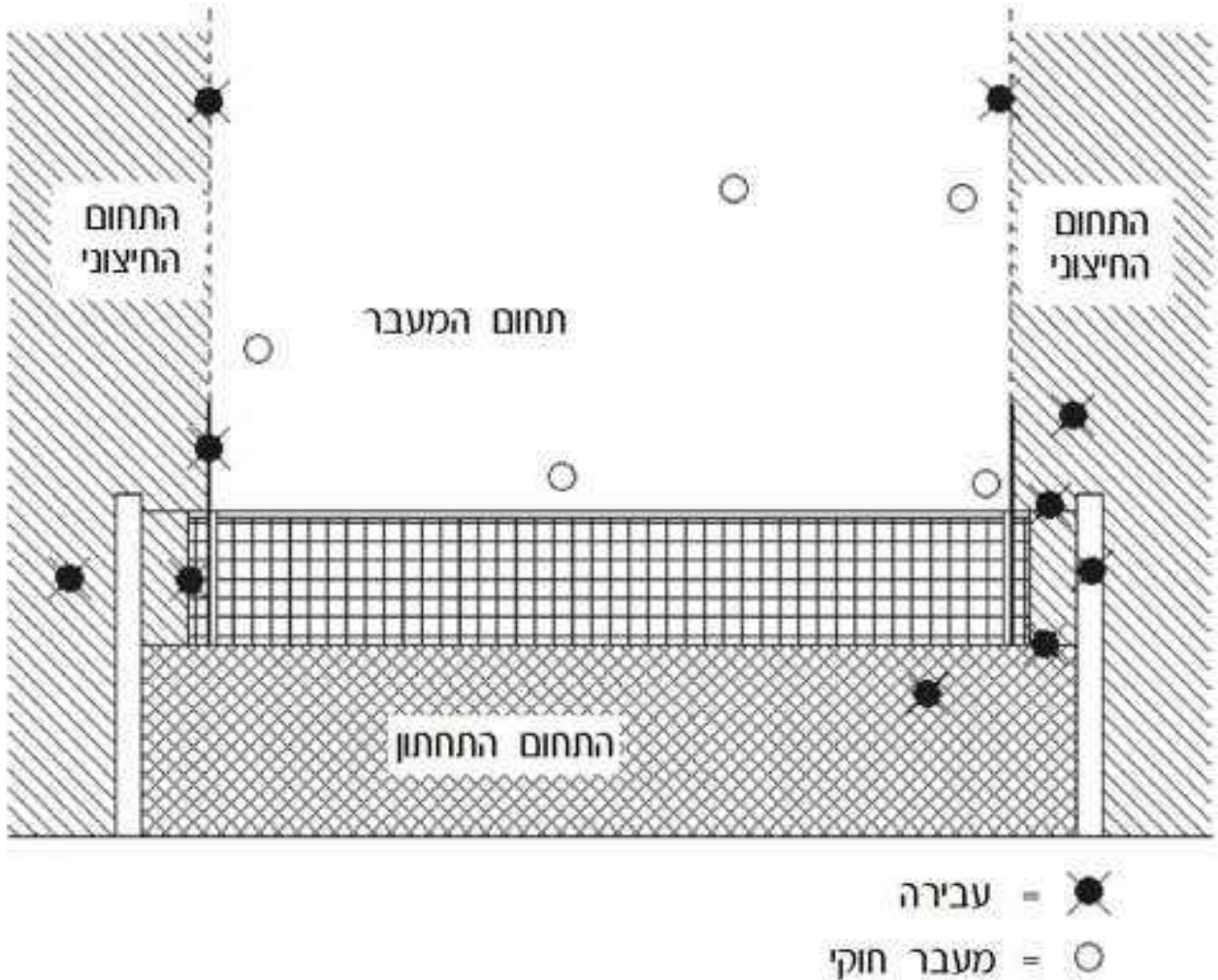


בתחרויות עולמיות מטעם FIVB  
ניתן לסדר את הרשת כפי  
שמתואר בחוק 2.1 לעיל

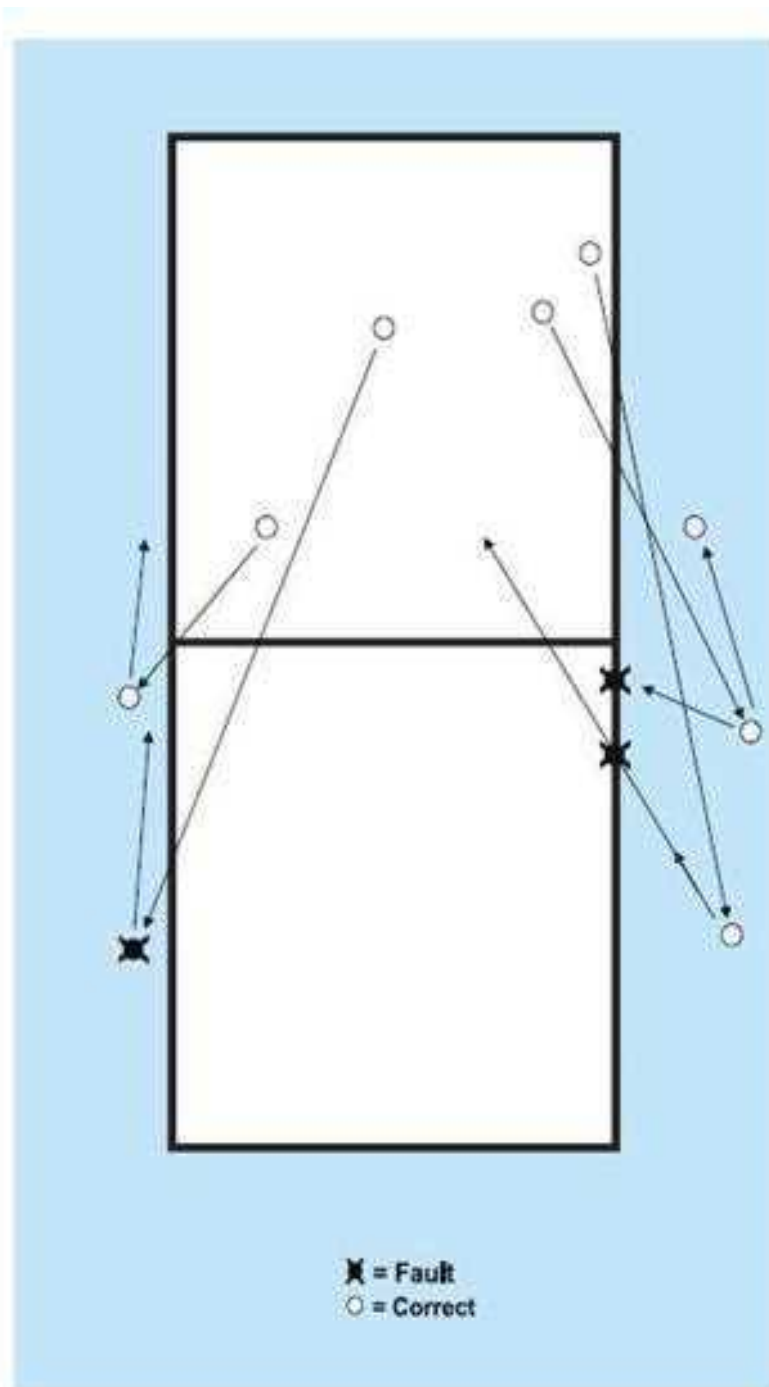


## ציור 4 א' – כדור העובר את המישור האנכי של הרשת אל חלקת היריב

מתיחס לחוקים: 8.4.3, 8.4.4, 8.4.5, 10.1.1, Error! Reference source not found., 26.2.1.3, 26.2.1.7

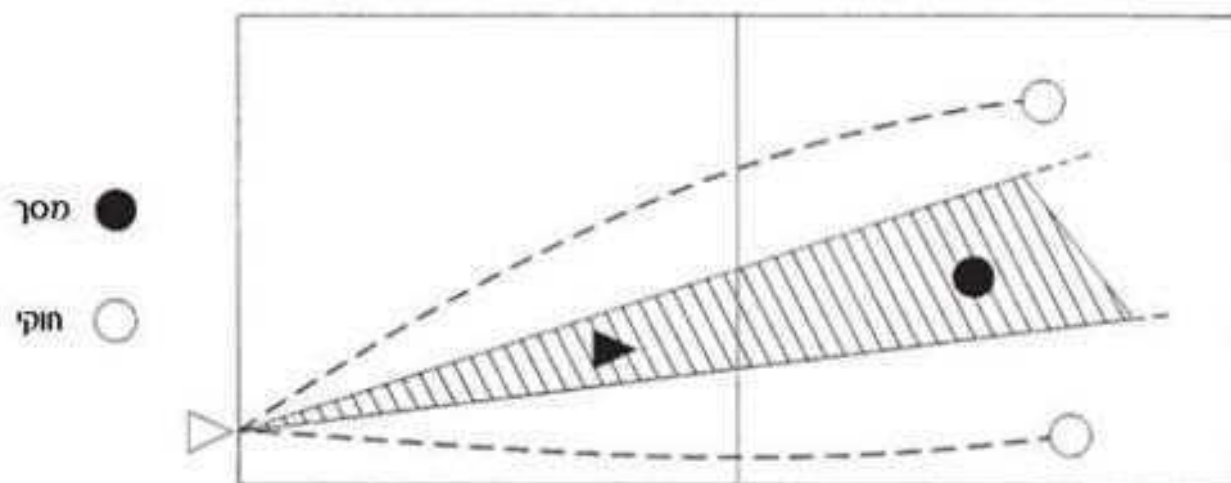


ציור 4 ב' – כדור העובר את המישור האנכי של הרשת אל השוליים של הריב

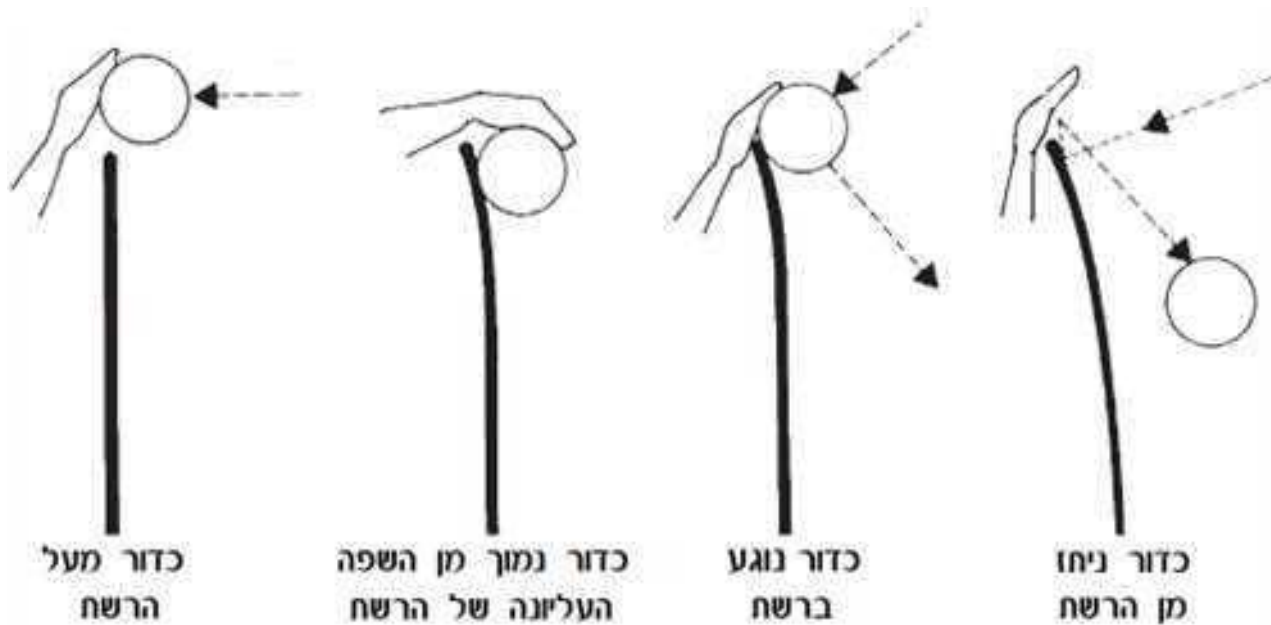




## ציור 5 – מסך



## ציור 6 – חסימה שהושלמה



## ציור 7 – התראות ועונשים

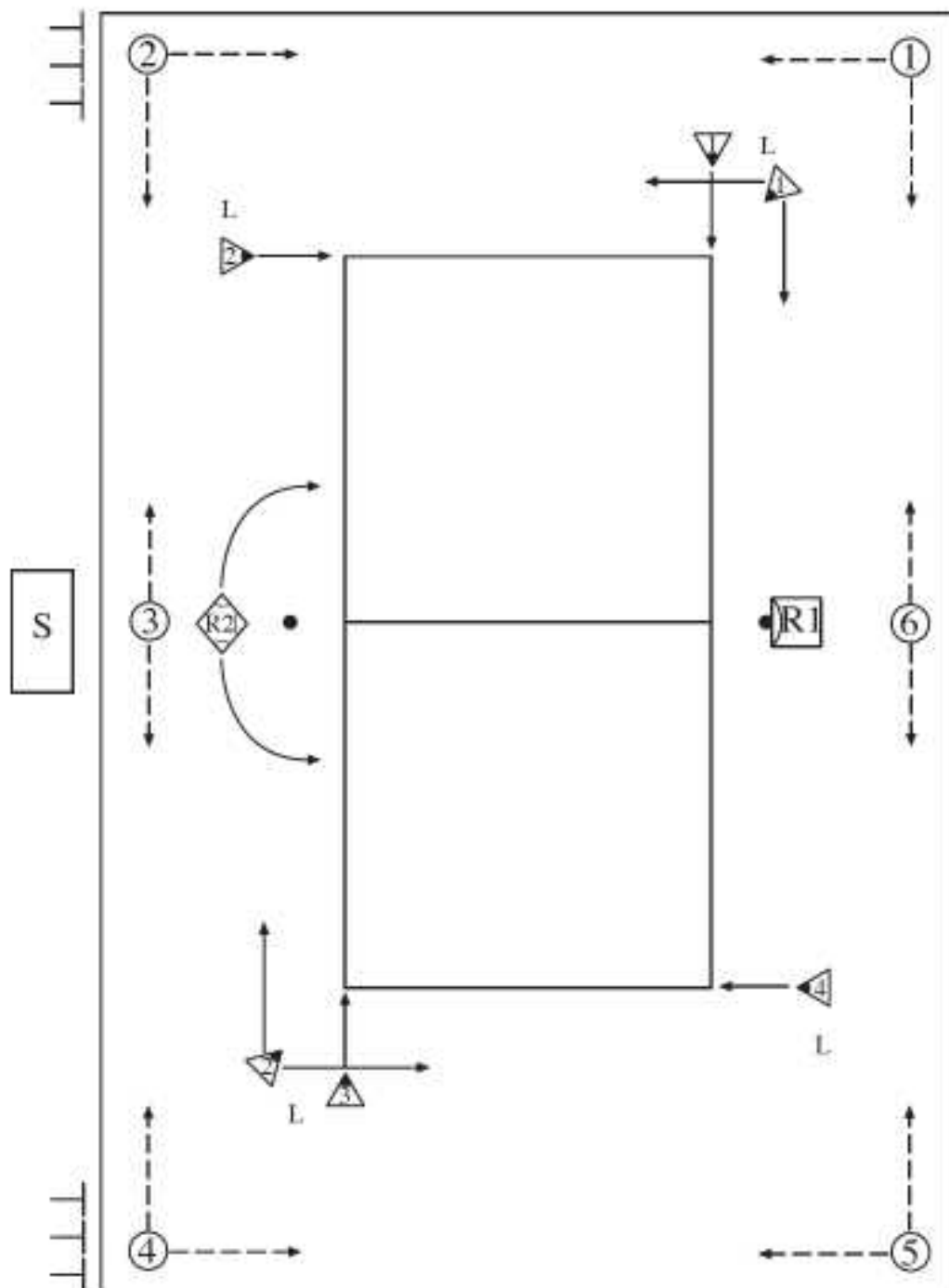
### א. העונשים על התנהגות בלתי הולמת

השלכות	כרטיסים	העונש	עובר העבירה	התרחשות	סוג
התראה בלבד	ללא	לא נחשב כעונש	כל חבר קבוצה	שלב 1	התנהגות בלתי הולמת
	צהוב			שלב 2	
כמו להלן	כמו להלן	נזיפה		פעם נוספת בכל זמן	
נקודה ופתיחה ליריב	אדום	נזיפה	כל חבר קבוצה	ראשונה	התנהגות חצופה
עוזב את המגרש ויושב בתחום הענישה עד לסיום המערכה	אדום+צהוב ביחד	השעיה	אותו חבר קבוצה	שנייה	
עוזב את איזור התחרות עד לסיום המשחק	אדום + צהוב בנפרד	הרחקה	אותו חבר קבוצה	שלישית	
עוזב את המגרש ויושב בתחום הענישה עד לסיום המערכה	אדום + צהוב ביחד	השעיה	כל חבר קבוצה	ראשונה	התנהגות מעליבה
				שנייה	
עוזב את איזור התחרות עד לסיום המשחק	אדום + צהוב בנפרד	הרחקה	אותו חבר קבוצה	שלישית	
עוזב את איזור התחרות עד לסיום המשחק	אדום + צהוב בנפרד	הרחקה	כל חבר קבוצה	ראשונה	התנהגות אלימה

### ב. העונשים על עיכובים



השלכות	כרטיסים	התראה או עונש	עובר העבירה	התרחשות	סוג
התראה – לא עונש	סימן ידיים מס' 25 עם כרטיס צהוב	התראה עיכוב	כל חבר קבוצה	ראשונה	עיכוב
נקודה ופתיחה ליריב	סימן ידיים מס' 25 עם כרטיס אדום	נזיפה עיכוב	כל חבר קבוצה	שנייה והבאות אחריה	

## ציור 8 – מיקום צוות השופטים ועוזריהם



- שופט ראשי = R1
- שופט עוזר = R2
- רשם = S
- שופט קו = L
- מגלגלי כדורים = 4
- מישרי חול = —

## ציור 9 – סימני הידיים הרשמיים של השופטים

מקרא:  שופט(ים) אשר חייבים להציג את הסימן לפי האחריות שלהם  
שופט(ים) אשר מציגים את הסימן במקרים מיוחדים 

### 1. אישור לפתיחה

מתיחס לחוקים: 12.3, 21.2.1.1



הניע את היד לסימון כיוון הפתיחה



### 2. הקבוצה הבאה שתפתח

מתיחס לחוקים: 12.3, 21.2.3 (א), 21.2.3.2 (ב), 21.2.3.3 (ג)

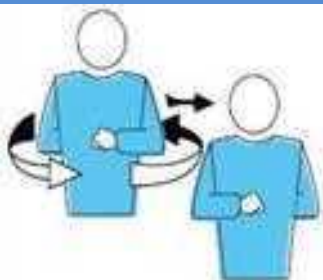


הושט את הזרוע לכיוון הקבוצה אשר עומדת לפתוח



### 3. החלפת חלקות

מתיחס לחוקים: 18.2, 23.2.5

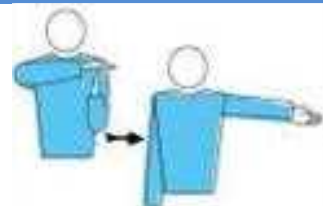


הרם את האמות – אחת קדימה ואחת אחורה – וסובב אותן סביב הגוף פעם אחת  
נגד כיוון השעון



### 4. פסק זמן

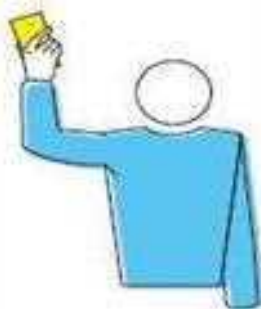
מתיחס לחוק: 15, 23.2.5



הנח כף יד אחת מעל לאצבעות של היד השנייה המוחזקת בצורה אנכית (צורה של T) ואז סמן את הקבוצה המבקשת



## 5. התראה על התנהגות בלתי הולמת



מתיחס לחוקים: 20.1, 20.5

הצג כרטיס צהוב עבור התראה



## 6. נזיפה על התנהגות בלתי הולמת



מתיחס לחוקים: 20.3.1, 20.5

הצג כרטיס אדום עבור התראה



## 7. השעיה

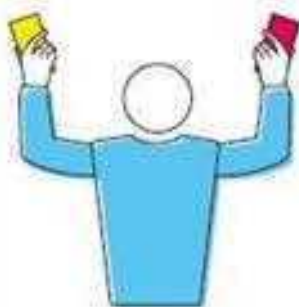


מתיחס לחוקים: 20.3.2, 20.5

הצג את שני הכרטיסים יחד עבור השעיה



## 8. הרחקה



מתיחס לחוקים: 20.3.3, 20.5

הצג את שני הכרטיסים בנפרד עבור הרחקה



## 9. סיום מערכה (או משחק)

מתיחס לחוקים: 6.2, 6.3

הצלב את האמות לפני החזה בידיים פתוחות



## 10. כדור לא נזרק או נשמט בעת חבטת הפתיחה

מתיחס לחוק: 12.4.1

הרם את הזרוע המושטת, כך היד פתוחה כלפי מעלה



## 11. עיכוב בביצוע הפתיחה

מתיחס לחוק: 12.4.4

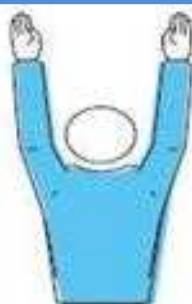
הרם שמונה אצבעות פתוחות



## 12. עבירת חסימה או מסך

מתיחס לחוקים: 12.5, 14.5, 14.6.3

הרם את שתי הזרועות אנכית, כפות הידיים לפני



### 13. עבירת מיקום או עבירת רוטציה



מתיחס לחוקים: 7.7.1, 12.6.1.1

סמן תנועה סיבובית עם האצבע



### 14. כדור "פנים"

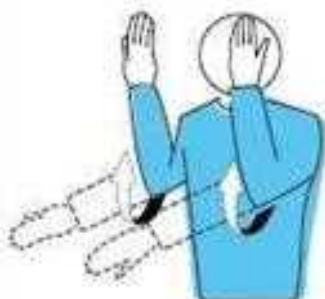


מתיחס לחוקים: 6.1.1.1, 8.3

הושט את הזרוע והאצבעות כלפי הרצפה



### 15. כדור "חוץ"



מתיחס לחוקים: 8.4.1, 8.4.2, 8.4.3, 8.4.4, 12.6.2.2, 13.2.2

הרם את האמות אנכית, ידיים פתוחות, כפות הידיים כלפי הגוף



### 16. כדור מוחזק



מתיחס לחוקים: 6.1.2, 9.3.3, 22.3.2.3 ב)

הרם באיטיות את האמה, כפ היד כלפי מעלה



## 17. נגיעה כפולה

מתיחס לחוקים: 6.1.2, 9.1.1, 9.3.4, 22.3.2.3 (ב)

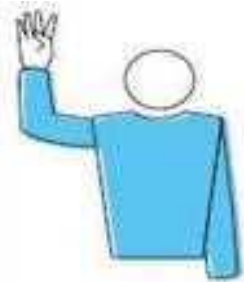
הרם שתי אצבעות פתוחות



## 18. ארבע נגיעות

מתיחס לחוק: 9.3.1

הרם ארבעה אצבעות פתוחות



## 19. נגיעה של השחקן ברשת – כדור פתיחה נוגע ברשת בין האנטנות ולא עובר את המישור האנכי של הרשת

מתיחס לחוקים: 12.6.2.1

סמן את הצד המתאים של הרשת



## 20. חדירה לחלל היריב מעבר לרשת

מתיחס לחוקים: 11.4.1, 13.2.1

הנח יד מעל לרשת, כף היד כלפי מטה





## 21. עבירת התקפה

- ע"י שחקן המשלום פעולת התקפה ביד פתוחה, או באצבעות שאינן צמודות וקשיחות
  - ע"י שחקן המשלים פעולת התקפה כנגד פתיחה של היריב, כשהכדור כולו מעל השפה העליונה של הרשת
  - ע"י השחקן אשר משלים פעולת התקפה בנגיעה עלית עם אצבעות אשר עף לא במאונך לקו כתפיו, מלבד כשמנסה לבצע מסירה לשחקן של קבוצתו
- מתיחס לחוקים: 13.2.5, 13.2.4, 13.2.3

בצע תנועה עם האמה מלמעלה כלפי מטה, כף היד פתוחה



## 22. הפרעה בעקבות חדירה לחלקה והחלל של היריב מתחת לרשת הכדור עובר דרך התחום התחתון הפותח דורך על המגרש (כולל קו הרוחב) או שחקן דורך מחוץ לחלקתו בעת חבטת הפתיחה (מלבד הפותח)

מתיחס לחוק: 8.4.5, 11.2.1, 12.4.3, 23.3.2.1, 23.3.2.6



סמן על הקו האמצע או על הקו המתאים



## 23. עבירה דו-צדדית או כדור חוזר

מתיחס לחוקים: 6.1.2.2, 12.4.5

הרם את שני האגודלים אנכית



## 24. נגיעה בכדור

מתיחס לחוקים: 14.6.4

שפשף עם כף יד אחת את האצבעות של היד השנייה המוחזקת אכנית



## 25. התראת עיכוב / נזיפת עיכוב



מתיחס לחוקים: 16.2.3, 16.2.2, 15.5.4

כסה את פרק היד האחת עם הכרטיס הצהוב (התראה) או עם הכרטיס האדום (נזיפה) המוחזק ביד השניה



## ציור 10 – סימני הדגל הרשמיים של שופטי הקו

### 1. כדור "פנים"

מתיחס לחוקים: 8.3, 27.2.1.1



הצבע מטה עם הדגל



### 2. כדור "חוץ"

מתיחס לחוקים: 8.4.1, 27.2.1.1



הרם את הדגל אנכית



### 3. נגיעה בכדור

מתיחס לחוקים: 27.2.1.2



הרם את הדגל וגע בקצהו העליון עם כף היד החופשית



### 4. כדור לא עובר בתחום המעבר, כדור נגע בגוף זר, או עבירה ע"י רגל השחקן הפותח

מתיחס לחוקים: 8.4.2, 8.4.3, 8.4.4, 12.4.3, 26.2.1.3, 26.2.1.4, 26.2.1.5, 26.2.1.6, 26.2.1.7



נפנף בדגל מעל הראש וסמן על האנטנה או על הקו המתאים



### 5. חוסר אפשרות לשפוט



הרם את הזרועות ואת הידיים. הצלב אותן לפני החזה



# חלק 3 – הגדרות

## הגדרות ומושגים

מושג בחוקה	תרגום רשמי	הערות
Aggression	התנהגות אלימה	ראה חוק 20.2.3
Areas	תחומים	תחומים מחוץ למגרש והשולים שהוגדרו בחוקים לצורך יעודי: חימום וענישה
Assistant scorer	עוזר רשם	ראה חוק 25
Assisted hit	נגיעה בתמיכה	ראה חוק 9.1.3
Attack hit	פעולת התקפה	ראה חוק 13
Block	חסימה	ראה חוק 14.1.1
Block attempt	ניסיון חסימה	ראה חוק 14.1.2
Catch	כדור מוחזק	ראה חוק 9.3.3
Collective block	חסימה קבוצתית	ראה חוק 14.1.4
Competition / Control area	איזור התחרות / הבקרה	פרוזדור מסביב למגרש והשוליים ועד לגדר התוחמת
Completed block	חסימה שהושלמה	ראה חוק 14.1.3
Completed rally	מהלך משחק שהושלם	מהלך משחק המסתיים בהענקת נקודה
Consecutive contacts	נגיעות עוקבות	ראה חוק 9.1.1
Contact	נגיעה	
Court	חלקה	ראה חוק 1
Crossing space	תחום המעבר	ראה צ.4א'
Delay	עיכוב	ראה חוק 16
Delay penalty	ניזפת עיכוב	ראה חוק 16.2.3
Delay warning	התראת עיכוב	ראה חוק 16.2.2
Disqualification	הרחקה	ראה חוק 20.3.3
Double fault	עבירה דו-צדדית	ראה חוק 9.3.4
Expulsion	השעיה	ראה חוק 20.3.2
External space	תחום חיצוני	ראה צ.4א'
Fault	עבירה	פעולת משחק המנוגדת לחוקים / עבירה על החוקים המתרחשת שלא תוך כדי פעולת משחק
Four hits	ארבע נגיעות	ראה חוק 9.3.1
Free zone	שוליים	ראה חוק 1
Hit	נגיעה	ראה חוק 9.1
Interruption	הפסקת משחק	ראה חוק 15
Interval	הפסקה בין מערכות	זמן בין מערכות
Lower space	תחום תחתון	ראה צ.4א'
Misconduct	התנהגות בלתי הולמת	ראה חוק 20.2
Offensive conduct	התנהגות מעליבה	ראה חוק 20.2.2
Outside object	גוף זר	גוף או אדם הנמצא קרוב למגרש ומהווה מכשול למעוף הכדור. לדוגמה: פנסים, ציוד צילום, שולחן הרשם, עמודים
Participants	המשתתפים	ראה פרק ב'
Penalty	ניזפה	ראה חוק 20.3.1
Playing area	שדה משחק	ראה חוק 1
Playing court	מגרש	ראה חוק 1
Playing space	חלל משחק	ראה חוק 1.1

מושג בחוקה	תרגום רשמי	הערות
Playing surface	משטח של שדה המשחק	ראה חוק 1.2
Rally	מהלך משחק	ראה חוק 6.1.3
Rally point	כל מהלך - נקודה	שיטת משחק בה כל מהלך משחק מסתיים בהענקת נקודה
Rude conduct	התנהגות חצופה	ראה חוק 20.2.1
Server	שחקן פותח	
Service	פתיחה	ראה חוק 12.1
Service hit	חבטת פתיחה	ראה חוק 12.4
Service order	סדר פותחים	ראה חוק 12.2
Serving team	קבוצה פותחת	
Simultaneous contacts	נגיעות בו-זמניות	ראה חוק 9.1.2
Starting line-up	מערך פותח	ראה חוק 7.3
Team captain	ראש הקבוצה	ראה חוק 5.1
Team roster	רשימת השחקים	ראה חוק 5.2
Technical time-out	פסק זמן טכני	פסק זמן מיוחד המיועד לקידום הכדורעף ע"י מתן זמן עבור ניתוח המשחק בשידור וכן עבור הזדמנויות עסקיות
Time-out	פסק זמן	ראה חוק 15.4
Tip, Tipping	"לשים חור"	ראה חוק 13.1.3
Warning	התראה	ראה חוק 20.1
Zone	תחום	תחומים על המגרש והשוליים שהוגדרו בחוקים לצורך יעודי: קדמי, אחורי, פתיחה, שוליים, החלפת שחקן והחלפת "ליברו"